

NEUR. INT. I. (2) 1980 p. 48 - 64

**CONTRIBUCION AL CONOCIMIENTO DE LOS NEUROPTEROS DE ITALIA
(Neuroptera, Planipennia).**

V. Monserrat
Departamento de Zoología
Facultad de Biología. Universidad de Salamanca
Espagne

Résumé

Dans cette «Contribution à la connaissance des Névroptères italiens» 64 espèces se trouvent citées. Des données inédites sur leur distribution géographique et leur biologie sont apportées. Enfin, une nouvelle sous-espèce de *Nineta guadarramensis* (Pictet, 1865) : *N. guadarramensis principiae* n.ssp., est décrite.

Summary

This paper summarices data collected during one month of sampling in Italia. The collections include 64 species of Neuroptera. Data on biology and distribution are given and a new subspecie of *Nineta guadarramensis* (Pictet, 1865) is described : *N. guadarramensis principiae* n.ssp.

Durante el verano de 1978 recorrí practicamente en su totalidad la Italia continental, efectuando muestros en más de 100 localidades elegidas al azar, de las que en 70 de ellas conseguí recolectar material. Se capturaron un total de 1.327 ejemplares pertenecientes a 64 especies diferentes, de las que se aportan los datos obtenidos sobre su distribución geográfica, planta sustrato sobre la que se hallaban y otros datos morfológicos dignos de mención. Incluyo así mismo los datos de algún otro ejemplar procedente de otros recolectores que se encontraban en mi colección y que pertenecen a localidades de la zona estudiada. Solo en estos casos, se anotará el nombre de su colector, omitiendose en todos los restantes que han sido colectados por el autor.

Con este estudio, pretendo incrementar el conocimiento que se posee sobre la biología y distribución geográfica de estas especies y contribuir a completar el estado de conocimiento que de este grupo de insectos existe en este interesante país.

Finaliza el trabajo con una serie de mapas donde quedan reflejadas las distribuciones geográficas de las distintas especies que se citan, a partir de los datos obtenidos durante los muestreos.

Por último, debo indicar que todo el material que se cita en el presente trabajo, queda en mi colección depositada en el Departamento de Zoología de Artrópodos de la Facultad de Biología de la Universidad Complutense de Madrid.

ASCALAPHIDAE

Libelloides italicus (Fabricius, 1781).

Parma : Montecasio 6-VIII-1978 1 M* , es el unico ejemplar colectado de esta especie.

Libelloides longicornis (Linnaeus, 1764).

Macerata : S. Liberato 22-VI-1975 1 M (Nazareno), 13-VII-1975 4 H H* (Nazareno). Parma : Montecasio 6-VIII-1978 1 M , 5 H H .

Libelloides coccajus Schiffermüller, 1776).

La forma típica de esta especie se ha encontrado en Macerata : Montioli 20-VII-1975 1 M , 4 H H (Nazareno) y su variedad *leucocelius* Costa, 1855, en esta misma localidad y fecha 1 M , 5 H H (Nazareno) y en Puglia : 7 km. W. Noci, 40° 47' N/17° 5' E 9-VI-1976 1 M , 1 H (H. et R. Rausch).

MYRMELEONTIDAE

Palpares libelluloides (Linnaeus, 1767).

Terni : Orvietana 12-VIII-1978 2 M M , 4 H H . Si bien localizada, no debe ser infrecuente.

Myrmecaelurus trigrammus (Pallas, 1781).

L'Aquila : S. Benedeto 20-VIII-1978 1 , 1 H . Son los únicos ejemplares capturados.

Myrmeleon inconspicuus (Ranbur, 1842).

Lucca : Forte dei Marmi 6-VIII-1978 1 H , colectada a la luz durante la noche.

Neuroleon nemausiensis (Borkhausen, 1791).

Matera : Rotondella 18-VIII-1978 1 M .

Neuroleon egenus (Navas, 1914).

Bari : Andria 19-VIII-1978 1 H .

Creleon lugdunensis (Villers, 1789)

Padova : S. Anna 23-VIII-1978 1 M , 1 H . Salerno : Sapri 17-VIII-1978 1 M .

Macronemurus appendiculatus (Latreille, 1802).

Bari : Gioia del Colle 18-VIII-1978 1 H . Foggia : Cerignola 19-VIII-1978 3 M M , 4 H H . Matera : Rotondella 18-VIII-1978 1 M , 1 H . Perugia : Scheggia 21-VIII-1978 1 H no colectada. Potenza : Lagonegro 17-VIII-1978 1 H , Senise 18-VIII-1978 1 M , 3 H H . Salerno : Ceraso 17-VIII-1978 3 H H , Montano Antilia 17-VIII-1978 2 M M , 4 H H , Rutino 17-VIII-1978 1 H , Sapri 17-VIII-1978 2 M M , 4 H H . Taranto : Palagiano 18-VIII-1978 1 M , 1 H .

• M macho

H hembra

CHRYSOPIDAE

Chrysopa perla (Linnaeus, 1758).

Pocos ejemplares se han colectado de esta especie, de los que seis se han capturado sobre vegetación de ribera, dos sobre abeto, dos sobre olmo y uno sobre nogal.

Aosta : Courmayeur 3-VIII-1978 1 H . Belluno : Peaio 27-VIII-1978 1 H . Rivalgo 27-VIII-1978 2 H H . Cremona : Cremona 5-VIII-1978 1 H . Novara : Preglia 4-VIII-1978 1 H . Trento : Monte dei Lessini 28-VIII-1978 2 M M . Rieti: Canetra 20-VIII-1978 2 M M , 2 H H .

Chrysopa dorsalis (Burmeister, 1839).

Únicamente se han colectado de esta especie un macho y 5 hembras en la localidad de Tesero (Trento), sobre pino albar el 28-VIII-1978.

Chrysopa septempunctata (Wesmael, 1841).

Bien distribuida y relativamente frecuente en algunas localidades, esta especie ha sido hallada preferentemente sobre roble, donde se han colectado 23 ejemplares, también se han colectado 6 sobre aliso, 5 sobre vegetación de ribera, 3 sobre laurel y un ejemplar sobre cada uno de estos árboles : haya, pino albar, acacia, encina y sauce.

Aosta : Verres 3-VIII-1978 1 H . L'Aquila : Pettorano 20-VIII-1978 2 M M , 2 H H
Campobasso : Campobasso 19-VIII-1978 1 H . Caserta : Calvin Risorta 15-VIII-1978 1 M . Cremona : Corte Madama 5-VIII-1978 1 M . Firenze : S. Donato 10-VIII-1978 1 H . Foggia : Cerignola 19-VIII-1978 1 M , 1 H . Genova : Portofino 1-IX-1978 1 H . Isernia : 19-VIII-1978 1 M . Matera : Lido de Rotondella 18-VIII-1978 1 M . Milano : Pavia 31-VIII-1978 1 H . Pesaro : Auditore 21-VIII-1978 2 M M . Rovigo : Portotolle 23-VIII-1978 1 H . Salerno : Ceraso 17-VIII-1978 2 M M , 3 H H , Montano Antilia 17-VIII-1978 2 M M , Paestum 16-VIII-1978 4 H H , Rutino 17-VIII-1978 1 H . Siena : Torre a Castello 10-VIII-1978 1 M . Terni : Orvietana 12-VIII-1978 1 H . Trento : Monte dei Lessini 28-VIII-1978 6 M M , 4 H H , Trento 28-VIII-1978 1 M .

Chrysopa viridana (Schneider, 1845).

Especie aparentemente circunscrita al roble, ha sido encontrada en numerosas localidades.

L'Aquila : Pettorano 20-VIII-1978 1 H . Caserta : Mignano 15-VIII-1978 5 M M . Firenze : S. Donato 10-VIII-1978 2 M M , 1 H . Foggia : Cerignola 19-VIII-1978 8 M M , 8 H H . Matera : Rotondella 18-VIII-1978 3 H H . Perugia : Scheggia 21-VIII-1978 1 H . Salerno : Ceraso 17-VIII-1978 4 M M , 4 H H , Rutino 17-VIII-1978 1 M .

Chrysopa formosa (Brauer, 1850).

Cuatro ejemplares se han colectado de esta especie, de los que dos la fueron sobre canas, uno sobre laurel y uno sobre pino carrasco en las siguientes localidades y fechas : Matera : Lido de Rotondella 18-VIII-1978 1 H . Ravenna : Savio 22-VIII-1978 2 H H . Salerno : Paestum 16-VIII-1978 1 M .

Chrysopa walkeri (McLachlan, 1893).

Dos únicos ejemplares fueron colectados, una hembra en Pettorano (L'Aquila) el 20-VIII-1978 sobre hierba y otra hembra en Rutino (Salerno) el 17-VIII-1978 sobre brezo.

Anisochrysa (Anisochrysa) clathrata (Schneider, 1845).

Especie de aparente tendencia meridional, ha sido hallada en 23 ocasiones sobre laurel, en dos sobre olivo y en dos a la luz durante la noche.

Bari : Gioia del Colle 18-VIII-1978 1 H . Salerno : Paestum 16-VIII-1978 7 M M , 17 H H . Taranto : Palagiano 18-VIII-1978 1 M , 1 H .

Anisochrysa (Anisochrysa) flavifrons (Brauer, 1851).

Especie ampliamente distribuida y sin especificidad aparente en planta sustrato. Se han colectado 12 ejemplares sobre roble, 6 sobre aliso, 6 sobre olmo, 5 sobre vegetación de ribera, 2 sobre laurel, 2 sobre majuelo, 2 sobre sauce, 2 sobre chopo, 3 sobre encina, una sobre avellano y una olivo en las siguientes localidades :

L'Aquila : Pettorano 20-VIII-1978 1 H . Aosta : Verres 2-VIII-1978 1 M , 1 H . Belluno : Rivalgo 27-VIII-1978 2 H H . Caserta : Mignano 15-VIII-1978 3 M M . Foggia : Motta-Montecorvino 19-VIII-1978 1 M . Frosinone : Torrice 14-VIII-1978 1 M . Genova : Portofino 1-IX-1978 3 H H . Massa : Pontremoli 6-VIII-1978 1 M . Padova : S. Anna 23-VIII-1978 1 M , 1 H . Pesaro : Auditore 21-VIII-1978 4 M M . Potenza : Senise 18-VIII-1978 1 H . Ravenna : Savio 22-VIII-1978 2 M M . Rovigo : Portotolle 23-VIII-1978 1 M . Salerno : Ceraso 17-VIII-1978 1 H . Paestum 16-VIII-1978 1 M , 1 H . Trento : Monte dei Lessini 28-VIII-1978 2 M M 4 H H . Treviso : Fadalto 27-VIII-1978 1 M .

Anisochrysa (Anisochrysa) zelleri (Schneider, 1851).

Especie preferentemente meridional en su distribución, ha sido colectada sobre roble en 14 ocasiones, una sobre olivo y una sobre aliso.

L'Aquila : Pettorano 20-VIII-1978 1 H . Bari : Andria 19-VIII-1978 1 H . Caserta : Mignano 15-VIII-1978 1 M . Matera : Rotondella 18-VIII-1978 1 H . Pesaro : Auditore 21-VIII-1978 1 M . Salerno : Ceraso 17-VIII-1978 2 H H , Montano Antilia 17-VIII-1978 3 M M , 4 H H , Rutino 17-VIII-1978 1 M . Trento : Monte dei Lessini 28-VIII-1978 1 H .

Anisochrysa (Anisochrysa) ventralis ssp. prasina (Burmeister, 1839).

Presenta esta especie una gran distribución en toda la Península, habiendose capturado ejemplares sobre una gran variedad de arboles y arbustos entre los que destacan el roble sobre el que se han capturado más de 100 ejemplares, el olmo con 8, el chopo, la acacia y el aliso con 5, la vegetación de ribera con 4, el nogal y el laurel con 3, el olivo con 2 y la encina y el lentisco con un ejemplar.

L'Aquila : Pettorano 20-VIII-1978 5 M M , 10 H H . S. Benedetto 20-VIII-1978 4 H H . Aosta : Derby 3-VIII-1978 1 M , 2 H H . Arezzo : Casalone 10-VIII-1978 1 M . Bari : Gioia del Colle 18-VIII-1978 2 H H . Campobasso : Campobasso 19-VIII-1978 6 M M , 3 H H . Caserta : Calvin Risorta 15-VIII-1978 1 H , Mignano 15-VIII-1978 7 M M , 9 H H . Cremona : Cortemadama 5-VIII-1978 1 M , 4 H H . Firenze : S. Donato 10-VIII-1978 2 M M , 1 H . Foggia : Cerignola 18-VIII-1978 1 H , Motta Montecorvino 19-VIII-1978 1 M , 5 H H . Frosinone : Ceprano 14-VIII-1978 1 M , 3 H H , Torrice 14-VIII-1978 5 M M , 6 H H . Isernia : Isernia 19-VIII-1978 4 M M , 1 H , Sannitico 20-VIII-1978 1 H . Matera : Rotondella 18-VIII-1978 1 H . Parma : Fornovo 6-VIII-1978 2 H H . Perugia : Magione 11-VIII-1978 2 M M , 5 H H , Scheggia 21-VIII-1978 4 M M , 3 H H . Pesaro : Auditore 21-VIII-1978 3 M M , 1 H . Pisa : Pisa 7-VIII-1978 1 H . Pistoia : Valdinevole 7-VIII-1978 2 M M . Potenza : Senise 18-VIII-1978 1 M , 2 H H . Ravenna : Savio 22-VIII-1978 2 M M , 3 H H . Salerno : Ceraso 17-VIII-1978 1 H , Paestum 16-VIII-1978 3 H H , Rutino 17-VIII-1978 1 M , Sapri 17-VIII-1978 2 M M , 1 H . Siena : Ambra 10-VIII-1978 1 M , Torre a Castello 10-VIII-1978 2 H H . Terni : S. Venanzo 12-VIII-1978 3 M M , 3 H H . Trento : Monte dei Lessini 28-VIII-1978 3 M M , 6 H H .

Alnochrysta (Cunctochrysa) albolineata (Killington, 1929).

Un único ejemplar perteneciente a esta especie, se trata de un macho colectado en Pettorano (L'Aquila) el 20-VIII-1978 sobre roble.

Alnochrysta (Cunctochrysa) baetica (Hölzel, 1978).

Dos hembras colectadas sobre roble en Torrice (Frosinone) el 14-VIII-1978, indican su presencia en esta localidad.

Chrysoperla mediterranea (Hölzel, 1972).

Tan solo un único ejemplar ha sido colectado, se trata de un macho capturado en Portofino (Genova) el 1-IX-1978 sobre encina.

Chrysoperla carnea (Stephens, 1836).

Sin duda se trata de la especie más abundantemente repartida por las zonas muestreadas, no pareciendo presentar especificidad sobre la vegetación sustrato, hecho que ha sido anotado en numerosas ocasiones. Se han colectado 134 ejemplares sobre roble, 25 sobre avellano, 11 sobre aliso, 10 sobre encina, 9 sobre nogal, 6 sobre laurel, 5 sobre majuelo, 5 sobre abeto, 4 sobre acacia, 3 sobre olivo, 3 sobre olmo, y un ejemplar sobre cada uno de estos vegetales: lentisco, quejigo, tilo y chopo.

Arezzo: Casalone 10-VIII-1978 2 MM. Aosta: Derby 3-VIII-1978 5 MM, 4 HH, Valtournanche 2-VIII-1978 1 M, 1 H, 3-VIII-1978 1 H, Verres 2-VIII-1978 3 MM, 2 HH. Bari: Andria 19-VIII-1978 3 MM, Gioia del Colle 18-VIII-1978 3 MM. Belluno: Peaio 27-VIII-1978 1 M, Rivalgo 27-VIII-1978 3 HH. Brescia: Lonato 29-VIII-1978 2 MM, 4 HH. Campobasso: Campobasso 19-VIII-1978 2 HH. Caserta: Calvin Risorta 15-VIII-1978 1 M, Mignano 15-VIII-1978 2 MM. Cremona: Cremona 5-VIII-1978 8 MM, 13 HH. Cuneo: Montezelomo 1-VIII-1978 5 MM, 7 HH. Firenze: S. Donato 10-VIII-1978 2 MM, 5 HH. Foggia: Cerignola 19-VIII-1978 1 M, 1 H, Motta-Montecorvino 19-VIII-1978 3 HH. Frosinone: Ceprano 14-VIII-1978 1 M, 8 HH, Torrice 14-VIII-1978 5 MM, 3 HH. Genova: Busalla 1-IX-1978 2 MM, 2 HH, Portofino 1-IX-1978 1 H. Isernia: Isernia 19-VIII-1978 3 MM, Sannitico 20-VIII-1978 7 MM, 7 HH. L'Aquila: Pettorano 20-VIII-1978 2 HH, S. Benedetto 20-VIII-1978 3 MM. Lucca: Forte dei Marmi 6-VIII-1978 1 H. Massa: Pontremoli 6-VIII-1978 2 MM, 2 HH. Milano: Limite 29-VIII-1978 1 M. Padova: S. Anna 23-VIII-1978 2 MM, 5 HH. Parma: Berceto 6-VIII-1978 8 MM, 1 H, Calestano 6-VIII-1978 2 MM, Fornovo 6-VIII-1978 2 MM, 2 HH, Montecasio 6-VIII-1978 1 M, 2 HH. Pavia: Pavia 31-VIII-1978 2 MM, 4 HH. Perugia: Magione 11-VIII-1978 1 H, Scheggia 21-VIII-1978 5 MM, 7 HH. Pesaro: Auditore 21-VIII-1978 6 MM, 6 HH, Cagli 21-VIII-1978 1 M, 1 H. Pisa: Pisa 7-VIII-1978 1 H. Potenza: Lagonegro 17-VIII-1978 1 M, 2 HH. Ravenna: Lugo 22-VIII-1978 1 H, Savio 22-VIII-1978 1 H. Rovigo: Portotolle 23-VIII-1978 1 M. Salerno: Ceraso 17-VIII-1978 3 MM, 1 H, Montano Antilia 17-VIII-1978 1 M, 2 HH, Paestum 16-VIII-1978 1 M, 3 HH, Sapri 17-VIII-1978 1 H. Siena: Ambra 10-VIII-1978 1 M, 3 HH, Torre a Castello 10-VIII-1978 3 MM, 4 HH. Terni: Orvietana 12-VIII-1978 5 MM, 3 HH, S. Venanzo 12-VIII-1978 1 M, 4 HH. Trento: Monte dei Lessini 28-VIII-1978 6 MM, 5 HH, Tesero 28-VIII-1978 1 M, 1 H. Treviso: Fadalto 27-VIII-1978 3 MM, 1 H. Venecia: S. Michele 26-VIII-1978 1 M, 1 H, Venecia 25-VIII-1978 1 M.

Chrysotropia ciliata (Wesmael, 1841).

Colectada en una única localidad, se tratan de 5 MM y 5 HH capturados sobre roble en Ceprano (Frosinone) el 14-VIII-1978.

Nineta pallida (Schneider, 1851)

De Tendencia orófila, se han capturado de esta especie dos únicos ejemplares, ambos sobre abeto.

Aosta : Courmayeur 3-VIII-1978 1 M. Belluno : Peaio 27-VIII-1978 1 M

Nineta quadarramensis (pictet, 1865).

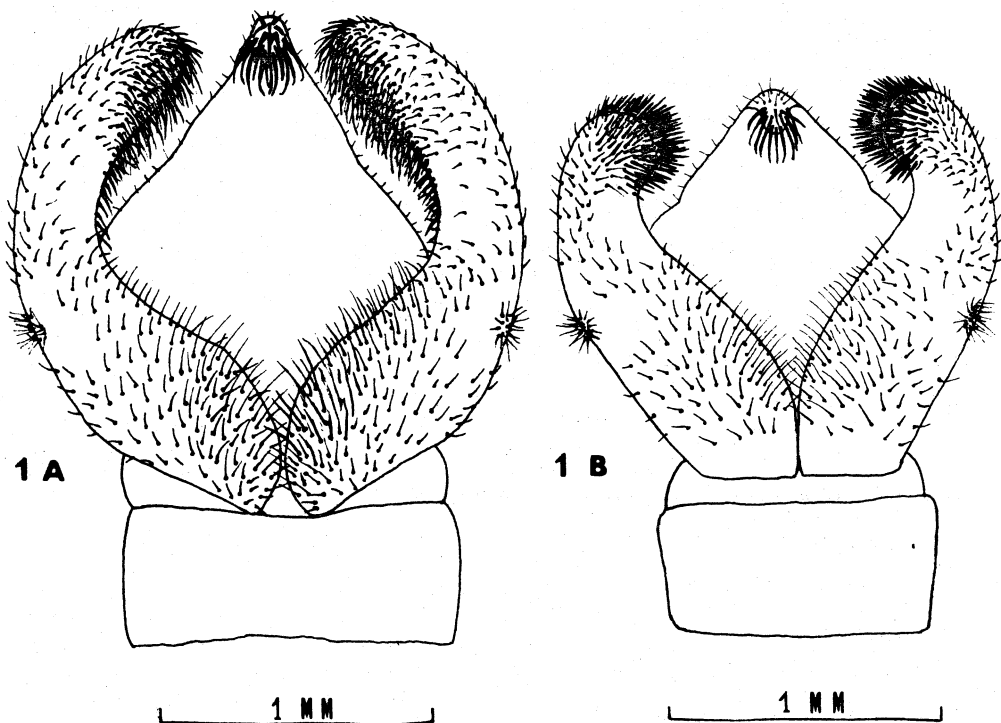
Los ejemplares que he colectado parecen pertenecer a esta especie, los datos de morfología externa son coincidentes, no obstante en los caracteres de morfología abdominal en el macho aparecen algunas diferencias dignas de mención y que me inducen a la descripción de una subespecie diferente que denomino *principiae* en deferencia a la Profesora Maria Mathilde Principi, infatigable estudiosa de los neurópteros italianos.

En los ejemplares italianos (fig. 1 b), el 10º terguito es más corto que en los ejemplares ibéricos (fig. 1 a), se recurvan hacia la línea media en su tercio apical y su quetotaxia interna se concentra en la región apical mientras que en los ejemplares ibéricos, se curvan hacia la mitad de su longitud y su quetotaxia se distribuye gradualmente por su cara interna. Así mismo el proceso apical del 9º esternito en los ejemplares italianos es más agudo, menos piloso y más curvado dorsalmente hacia adelante.

Seria interesante estudiar los ejemplares que McLachlan 1883 y 1893 y Hölzel 1965 y 1973 citan para comprobar si sus caracteres son coincidentes con los de la subespecie que se ha descrito.

Holotipo : Massa : Pontremoli 6-VIII-1978 1 M .

Paratipos : Massa : Pontremoli 6-VIII-1978 5 H H .



Nineta flava (Scopoli, 1763).

Parece preferir las zonas húmedas, habiendo colectado de esta especie 3 ejemplares sobre nogal, 2 sobre vegetación de ribera y uno sobre aliso en las siguientes localidades : Aosta : Derby 3-VIII-1978 3 H H , Valtournanche 3-VIII-1978 2 H H . Trento : Monte dei Lessini 28-VIII-1978 1 M , 3 H H .

Italochrysa italica (Rossi, 1807).

Dos únicos ejemplares se han capturado, uno sobre olivo y otro sobre roble. L'Aquila : S. Benedeto 20-VIII-1978 1 H . Potenza : Senise 18-VIII-1978 1 M .

Notochrysa capitata (Fabricius, 1793).

Únicamente dos ejemplares capturados ambos sobre roble. Firenze : S. Donato 10-VIII-1978 1 M . Isernia : Sannitico 20-VIII-1978 1 M .

Notochrysa fulviceps (Stephens, 1836).

Un único ejemplar ha podido ser colectado, se trata de una hembra capturada sobre roble en Pontremoli (Massa) el 6-VIII-1978.

HEMEROBIIDAE

Micromus (Micromus) variegatus (Fabricius, 1793).

Parece presentar cierta tendencia septentrional, habiéndose colectado 3 ejemplares sobre roble y 2 sobre haya en las siguientes localidades : Massa : Pontremoli 6-VIII-1978 2 M M . Parma : Calestano 6-VIII-1978 1 H . Treviso : Fadalto 27-VIII-1978 2 H H .

Micromus (Stenomicromus) paganus (Linnaeus, 1767).

Aosta : Valtournanche 3-VIII-1978 1 M . Trento : Canazei 27-VIII-1978 1 H ambos a la luz.

Micromus (Stenomicromus) lanosus (Zeleny, 1962).

Los ejemplares que se mencionan, podrían pertenecer a esta especie, si bien solo la armadura genital de los machos es incuestionablemente definitoria. Se han colectado sobre roble, nogal y vegetación de ribera en las siguientes localidades :

Aosta : Derby 3-VIII-1978 1 H , Valtournanche 2-VIII-1978 1 H . Parma : Calestano 6-VIII-1978 1 H .

Sympherobius (Sympherobius) elegans (Stephens, 1836).

Dos únicos ejemplares colectados sobre encina en Bari : Gioia del Colle 18-VIII-1978 1 H . Genova : Portofino 1-IX-1978 1 M .

Sympherobius (Sympherobius) pygmaeus (Rambur, 1842).

Especie de amplia distribución de la que únicamente se han tomado datos sobre roble (36 ejemplares) y sobre encina (9 ejemplares).

Arezzo : Casalone 10-VIII-1978 1 H . Bari : Gioia del Colle 18-VIII-1978 1 M , 4 H H . Caserta : Calvin Risorta 15-VIII-1978 1 H , Mignano 15-VIII-1978 1 M , 2 H H . Firenze : S. Donato 10-VIII-1978 1 M , 3 H H . Foggia : Motta Montecorvino 19-VIII-1978 1 M , 4 H H . Frosinone : Ceprano 14-VIII-1978 1 H , Torrice 14-VIII-1978 1 M , 3 H H . Matera : Rotondella 18-VIII-1978 4 M M , 4 H H . Potenza : Senise 18-VIII-1978 2 H H . Salerno : Paestum 16-VIII-1978 2 M M , 2 H H , Rutino 17-VIII-1978 2 M M , 2 H H . Siena : Torre a Castello 10-VIII-1978 2 M M , 2 H H .

Symphorobius (Niremberge) pellucidus (Walker, 1853).

Un único ejemplar colectado en Fontanefredde (Trento), se trata de una hembra capturada sobre abeto el 28-VIII-1978.

Symphorobius (Niremberge) Klapaleki (Zeleny, 1963).

Muy interesante la captura de un macho perteneciente a esta especie, efectuada en Cagli (Pesaro) el 21-VIII-1978 sobre roble.

Wesmaelius (Kimminsia) subnebulosus (Stephens, 1836).

Se han colectado ejemplares pertenecientes a esta especie sobre pino albar, roble, abeto, avellano y a la luz durante la noche en las siguientes localidades y fechas : Aosta : Derby 3-VIII-1978 1 M . Perugia : Magione 11-VIII-1978 1 H . Trento : Canazei 27-VIII-1978 1 H , Fontanefredde 28-VIII-1978 1 H Tesero 28-VIII-1978 1 H .

Wesmaelius (Kimminsia) betulinus (Strøm, 1788).

Un único ejemplar, una hembra, ha sido colectada en la localidad de Valtournanche (Aosta) el 3-VIII-1978, sobre abeto.

Wesmaelius (Wesmaelius) quadrifasciatus (Reuter, 1894).

De tendencia orofila, cinco ejemplares han sido colectados sobre abeto y uno a la luz en las siguientes localidades :

Aosta : Valtournanche 3-VIII-1978 1 M , 4 H H . Trento : Canazei 27-VIII-1978 1 H .

Wesmaelius (Kimminsia) malladai (Navas, 1925).

Un ejemplar sobre pino albar y dos a la luz durante la noche en las siguientes localidades y fechas :

Aosta : Valtournanche 3-VIII-1978 1 H . Trento : Canazei 27-VIII-1978 1 M , Tesero 28-VIII-1978 1 M .

Hemerobius stigma (Stephens, 1836).

Dos hembras colectadas sobre pino albar y sobre abeto en Montecasio (Parma) el 6-VIII-1978 y en Tesero (Trento) el 28-VIII-1978 son los únicos ejemplares obtenidos en los muestros.

Hemerobius nitidulus (Fabricius, 1777).

Parece ser una especie no infrecuente en zonas montanosas del norte, se la ha colectado sobre pino albar en siete ocasiones y sobre abeto en dos. Aosta : Courmayeur 3-VIII-1978 1 M . Trento : Fontanefredde 28-VIII-1978 5 H H , Tesero 28-VIII-1978 3 H H .

Hemerobius pini (Stephens, 1836).

De habitats semejantes a la especie anterior, se la ha encontrado sobre las mismas coníferas y en las mismas, ocalidades :

Aosta : Courmayeur 3-VIII-1978 1 M , 2 H H . Trento : Fontanefredde 28-VIII-1978 3 H H , Tesero 28-VIII-1978 2 H H .

Hemerobius atrifons (McLachlan, 1868).

Una hembra, capturada sobre abeto en Peaio (Belluno) el 27-VIII-1978 el el único ejemplar que de esta especie se ha obtenido

Hemerobius micans (Olivier, 1792).

Especie frecuente y ampliamente repartida. De ella, han sido colectados 6 ejemplares sobre abeto, 3 sobre roble, aliso y nogal, 4 sobre haya, 2 sobre olmo y 1 sobre pino, avellano, laurel, vegetación de ribera y volando durante el día.
 Aosta : Courmayeur 3-VIII-1978 4 M M , Derby 3-VIII-1978 1 M , Valtournanche 2-VIII-1978 2 M M . Belluno : Peaio 27-VIII-1978 2 H H , Rivalgo 27-VIII-1978 2 H H .
 Massa : Pontremoli 1978 1 M , 1 H . Napoles : Capodimonte 15-VIII-1978 1 H .
 Novara : Preglia 4-VIII-1978 1 M , 1 H . Parma : Berceto 6-VIII-1978 1 M , Calestano 6-VIII-1978 1 M . Trento : Monte dei Lessini 28-VIII-1978 2 M M , 1 H . Treviso : Fadalto 27-VIII-1978 1 M , 3 H H . Venezia : S. Michele 26-VIII-1978 1 M .

Hemerobius lutescens (Fabricius, 1793).

Prefiriendo las zonas más húmedas del país, han sido encontrados 7 ejemplares sobre haya, 5 sobre olmo, 4 sobre roble, 3 sobre abeto, 2 sobre avellano y dos sobre aliso.

Aosta : Courmayeur 3-VIII-1978 1 M , 1 H , Derby 3-VIII-1978 1 M , 1 H . Belluno : Rivalgo 27-VIII-1978 2 M M , 3 H H . Miláno : Pavia 31-VIII-1978 1 H . Parma : Calestano 6-VIII-1978 1 M , 2 H H . Trento : Monte dei Lessini 28-VIII-1978 2 M M , 3 H H . Treviso : Fadalto 27-VIII-1978 4 M M , 2 H H

Hemerobius burmanni (Aspöck, 1963).

Especie ampliamente repartida y aparentemente circunscrita a planifolios, habiéndose colectado 8 ejemplares sobre roble, 1 sobre avellano, 1 sobre aliso y 1 sobre haya.

Firenze : S. Donato 10-VIII-1978 2 H H . Frosinone : Torrice 14-VIII-1978 1 H . Isernia : Sannitico 20-VIII-1978 1 H . Parma : Berceto 6-VIII-1978 1 H , Calestano 6-VIII-1978 1 M , 1 H . Perugia : Scheggia 21-VIII-1978 1 M . Salerno : Rutino 17-VIII-1978 1 M . Terni : Orvietana 12-VIII-1978 1 M . Trento : Monte dei Lessini 28-VIII-1978 1 H . Treviso : Fadalto 27-VIII-1978 1 H

Hemerobius humulinus (Linnaeus, 1758).

Muy ampliamente repartida, ha sido colectada sobre abeto en 13 ocasiones, sobre roble en 11, sobre nogal en 8, sobre vegetación de ribera en 7, sobre pino y haya en 2 y sobre aliso, avellano y olmo en una ocasión.

Aosta : Courmayeur 3-VIII-1978 5 M M , 4 H H , Derby 3-VIII-1978 3 M M , 3 H H . Valtournanche 2-VIII-1978 4 M M , 3 H H , 3-VIII-1978 2 M M , 2 H H . Brescia : Lonato 29-VIII-1978 1 M . Caserta : Mignano 15-VIII-1978 1 M . Cremona : Cremona 5-VIII-1978 1 M , 1 H . Cuneo : Montezemolo 1-VIII-1978 1 H . Firenze : S. Donato 10-VIII-1978 1 M . Foggia : Cerignola 19-VIII-1978 1 H . Isernia : Sannitico 20-VIII-1978 1 M . Novara : Lesa 4-VIII-1978 1 H , Preglia 4-VIII-1978 2 H H . Parma : Calestano 6-VIII-1978 1 M , 3 H H . Pistoia : Valdnievole 7-VIII-1978 1 M , 2 H H . Treviso : Fadalto 27-VIII-1978 1 M , 1 H . Trento : Monte dei Lessini 28-VIII-1978 3 H H .

SISYRIDAE

Sisyra terminalis Curtis, 1854.

Se ha colectado esta especie junto a acequias o charcas con agua poco oxigenada.

Cremona : Corte Madama 5-VIII-1978 2 M M . Pavia : Pavia 31-VIII-1978 2 H H

CONIOPTERYGIDAE

Aleuropteryx juniperi Ohm, 1968.

Una única ocasión ha sido encontrada esta especie, se trata de un macho capturado sobre roble en Senise (Potenza) el 18-VIII-1978.

Helicoconis (Ohmopteryx) pseudolutea (Ohm, 1965).

Dos hembras colectadas sobre roble en Rotondella (Matera) el 18-VIII-1978 parecen pertenecer a esta especie, cuya definitiva identificación debería corroborarse con la captura de ejemplares machos.

Helicoconis (Helicoconis) lutea (Wallengren, 1871).

Una hembra colectada sobre abeto en Peaio (Belluno) el 27-VIII-1978 podría pertenecer a esta especie. Como en el caso de la especie anterior, la captura de ejemplares machos, resolvería definitivamente cualquier duda respecto a su correcta determinación.

Conwentzia psociformis (Curtis, 1834).

Presentando una amplia distribución, se han colectado de esta especie 5 ejemplares sobre roble, 3 sobre laurel y 1 sobre encina.

Genova : Portofino 1-IX-1978 1 M . Pistoia : Valdinievole 7-VIII-1978 2 H H .
Potenza : Senise 18-VIII-1978 1 H . Salerno : Montano Antilia 17-VIII-1978 1 M 1 H .
Venezia : S. Michele 25-VIII-1978 2 M M , 1 H .

Conwentzia pineticola (Enderlein, 1905).

Parece sustituir a la especie anterior en zonas más boreales, habiéndose colectado ejemplares sobre pinos y abetos.

Aosta : Courmayeur 3-VIII-1978 1 M , 1 H , Valtournanche 2-VIII-1978 1 H .
Belluno : Peaio 27-VIII-1978 1 M , 3 H H , Trento : Fontanefredde 28-VIII-1978 1 H ,
Tesero 28-VIII-1978 2 H H .

Semidalis aleyrodiformis (Stephens, 1836).

Enormemente abundante y con cierta tendencia meridional, ha sido colectada esta especie exclusivamente sobre roble.

Arezzo : Casalone 10-VIII-1978 1 M , 5 H H . Brescia : Lonato 29-VIII-1978 1 H .
Campobasso : Campobasso 19-VIII-1978 1 H . Caserta : Mignano 15-VIII-1978 1 H .
Firenze : S. Donato 10-VIII-1978 2 M M , 10 H H . Foggia : Cerignola 19-VIII-1978 1 M , 2 H H , Motta Montecorvino 19-VIII-1978 1 M , 6 H H .
Frosinone : Ceprano 14-VIII-1978 1 M , Torrice 14-VIII-1978 1 M , 1 H . Isernia : Sannitico 20-VIII-1978 1 M .
L'Aquila : Pettorano 20-VIII-1978 8 M M , 3 H H . Matera : Rotondella 18-VIII-1978 1 H .
Parma : Fornovo 6-VIII-1978 6 H H . Perugia : Magione 11-VIII-1978 1 H .
Pesaro : Auditore 21-VIII-1978 1 H . Pistoia : Valdinievole 7-VIII-1978 3 H H .
Potenza : Lagonegro 17-VIII-1978 1 M , 1 H , Senise 18-VIII-1978 1 H .
Salerno : Ceraso 17-VIII-1978 1 M , 1 H , Montano Antilia 17-VIII-1978 1 M , 4 H H ,
Rutino 17-VIII-1978 2 M M , 5 H H , Sapri 17-VIII-1978 1 M . Siena : Ambra 10-VIII-1978 12 M M , 16 H H ,
Torre a Castello 10-VIII-1978 1 M , 4 H H . Terni : Orvietana 12-VIII-1978 1 H .

Coniopteryx (Coniopteryx) tineiformis (Curtis, 1834).

Dos machos, colectados sobre abeto y sobre tilo son los datos obtenidos de esta especie.

Parma : Montecasio 6-VIII-1978 1 M . Ravenna : Lugo 22-VIII-1978 1 M .

Coniopteryx (Coniopteryx) parthenia (Navas & Marcet, 1910). sensu Meinander, 1972.

Únicamente han sido tomado datos de esta especie sobre abetos, por lo que ofrece una tendencia orofila y septentrional.

Aosta : Courmayeur 3-VIII-1978 4 H H . Belluno : Peaio 27-VIII-1978 1 H . Parma : Montecasio 6-VIII-1978 18 M M , 8 H H . Trento : Fontanefredde 28-VIII-1978 4 M M , 4 H H .

Coniopteryx (Coniopteryx) borealis (Tjeder, 1930).

De amplia distribución, ha sido colectada sobre un gran número de sustratos vegetales : 57 ejemplares sobre roble, 11 sobre encina, 8 sobre olivo, 5 sobre aliso, 4 sobre laurel, 3 sobre sauce, 3 sobre olmo, 2 sobre nogal y 2 sobre tilo.

Aosta : Derby 3-VIII-1978 1 H , Verres 2-VIII-1978 1 M , 4 H H . Arezzo : Casalzone 10-VIII-1978 1 M , 3 H H . Bari : Andria 19-VIII-1978 1 M , 4 H H , Gioia del Colle 18-VIII-1978 6 M M , 5 H H . Belluno : Rivalgo 27-VIII-1978 3 H H . Campobasso : Campobasso 19-VIII-1978 1 M , 18 H H . Caserta : Calvin Risorta 15-VIII-1978 1 M , 1 H , Mignano 15-VIII-1978 1 M , 1 H . Isernia : Sannitico 20-VIII-1978 1 M . Novara : Preglia 4-VIII-1978 1 H . Perugia : Magione 11-VIII-1978 3 H H . Ravenna : Lugo 22-VIII-1978 2 M M . Rovigo : Portotolle 23-VIII-1978 1 M , 2 H H . Salerno : Paestum 16-VIII-1978 2 M M , 2 H H . Siena : Ambra 10-VIII-1978 4 M M , 7 H H , Torre a Castello 10-VIII-1978 7 M M , 6 H H . Taranto : Palagiano 18-VIII-1978 1 M . Terni : Orvietana 12-VIII-1978 4 H H .

Coniopteryx (Holoconiopteryx) haematica (McLachlan, 1868).

Parece presentar esta especie una cierta tendencia meridional. Se han colectado 50 ejemplares sobre olivo y 29 sobre roble.

Bari : Andria 19-VIII-1978 15 M M , 25 H H . Campobasso : Campobasso 19-VIII-1978 1 M . Caserta : Calvin Risorta 15-VIII-1978 1 M , 4 H H , Mignano 15-VIII-1978 1 M . Foggia : Cerignola 19-VIII-1978 1 M , 2 H H , Motta-Montecorvino 19-VIII-1978 1 M , 2 H H . Massa : Pontremoli 6-VIII-1978 1 M , 3 H H . Materna : Rotondella 18-VIII-1978 1 M , 5 H H . Salerno : Ceraso 17-VIII-1978 2 M M , Rutino 17-VIII-1978 2 M M , 4 H H , Sapri 17-VIII-1978 1 M . Siena : Torre a Castello 10-VIII-1978 1 M , 2 H H . Taranto : Palagiano 18-VIII-1978 4 M M , 1 H .

Coniopteryx (Metaconiopteryx) esbenpeterseni (Tjeder, 1930).

Cuatro ejemplares de esta especie se colectaron sobre roble, cuatro sobre tilo y dos sobre majuelo.

Padova : S. Anna 23-VIII-1978 1 M , 1 H . Pistoia : Valdinievole 7-VIII-1978 1 M , 3 H H . Ravenna : Lugo 22-VIII-1978 4 M M .

Coniopteryx (Metaconiopteryx) lentiae (Aspöck & Aspöck, 1964).

Todos los ejemplares que se mencionan, fueron colectados sobre roble.

Campobasso : Campobasso 19-VIII-1978 1 M . Caserta : Calvin Risorta 15-VIII-1978 1 M . Frosinone : Torrice 14-VIII-1978 2 M M , 8 H H . Isernia : Isernia 19-VIII-1978 1 M , 3 H H . Parma : Fornovo 6-VIII-1978 1 M . Perugia : Magione 11-VIII-1978 2 H H . Pesaro : Cagli 21-VIII-1978 1 M . Potenza : Lagonegro 17-VIII-1978 2 M M . Salerno : Cesaro 17-VIII-1978 2 M M , 2 H H , Rutino 17-VIII-1978 1 M , 5 H H .

Coniopteryx (Metaconiopteryx) arcuata (Kis, 1965).

Pareciendo presentar una cierta tendencia meridional, ha sido hallada sobre roble en 16 ocasiones y sobre aliso en 8.

L'Aquila : Pettorano 20-VIII-1978 1 M , 2 HH . Potenza : Lagonegro 17-VIII-1978 2 MM , 6 HH . Salerno : Cereso 17-VIII-1978 5 MM , 4 HH , Sapri 17-VIII-1978 3 MM , 1 H .

BIBLIOGRAFIA

HÖLZEL, H. 1965. Beitrag zur kenntnis der Chrysopidae : die Nineta gruppe (Planipennia, Chrysopidae). *Zeitschr. Arbeitsq. Osterr Entomologen*, 17, Nr. 3 : 91-98.

HÖLZEL, H. 1973. Die Netzflügler Kärntens 1. Nachtrag. *Carinthia* II. 163/83:497-506.

McLACHLAN, R. 1883. The distinctive and sexual characters of *Chrysopa flava*, Scopoli, and *Ch. Vittata*, Wesmael. *Ent. Month. Mag.* XX : 161-163.

McLACHLAN, R. 1893. On species of *Chrysopa* observed in the Eastern Pyre-nees; together with descriptions of, and notes on, new or little-known Palaearctic formn of the genus. *Trans. Ent. Soc. London*. 1893. part III : 227-234.

MEINANDER, M. 1972. A revision of the Family Coniopterygidae (Planipennia). *Acta Zoologica Fennica* 136, 357 pp

INDICE DE FIGURAS

Fig. 1 A : Vista dorsal del extremo abdominal de un macho de *Nineta guadarramensis*, en su forme ibérica típica.

Fig. 1 B : Idem de *Nineta guadarramensis* ssp. *principiae* n. ssp. (Holotipo).

Sumario :

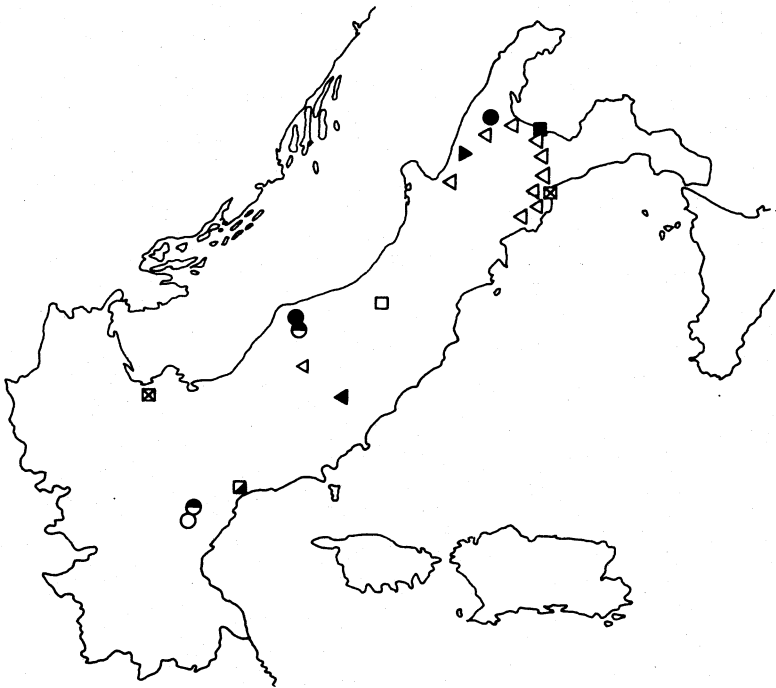
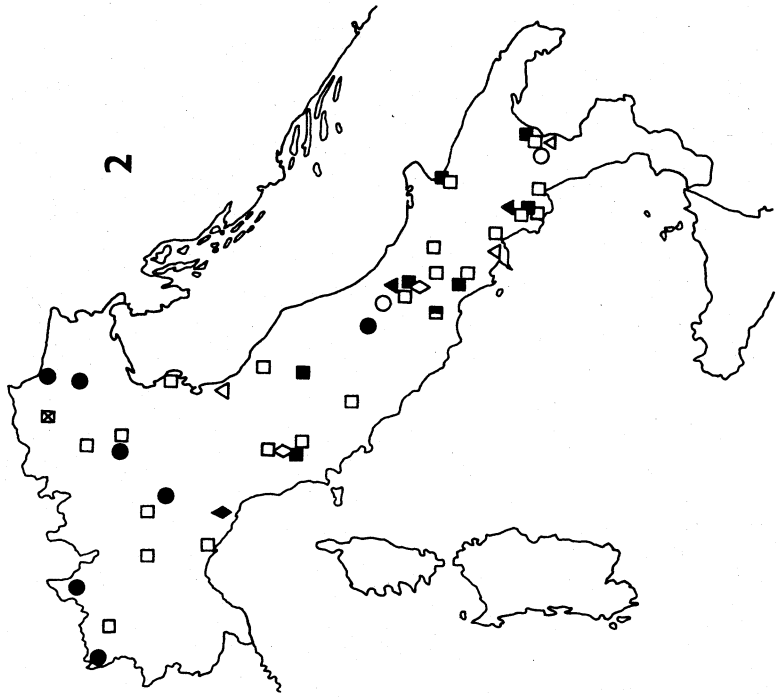
Se aportan en este trabajo los datos de biología y distribución geográfica de 64 especies de neurópteros (*Neuroptera*, *Planipennia*) obtenidos durante un mes de muestreos en la Península Itálica. Así mismo, se describe una nueva subespecie de *Nineta guadarramensis* (Pictet, 1865) : *N. guadarramensis principiae* n. ssp.

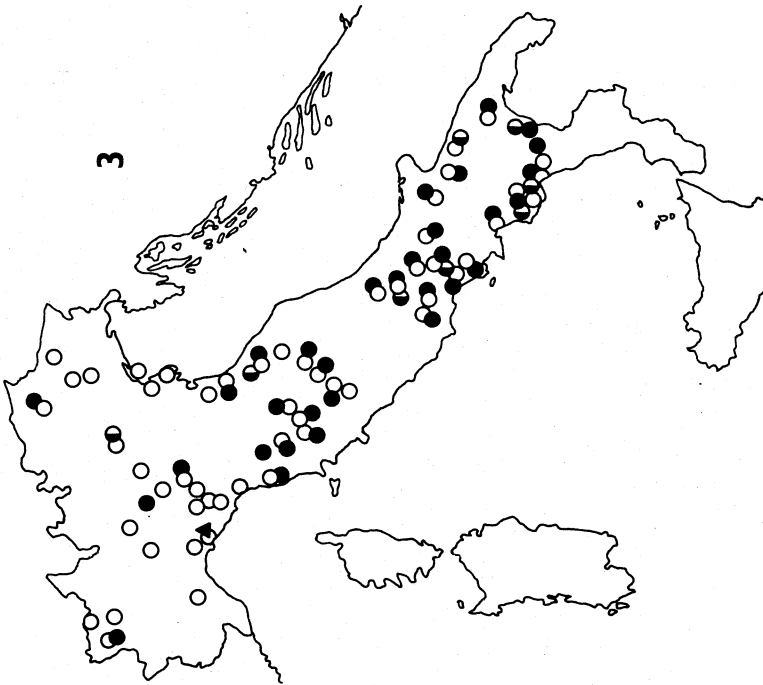
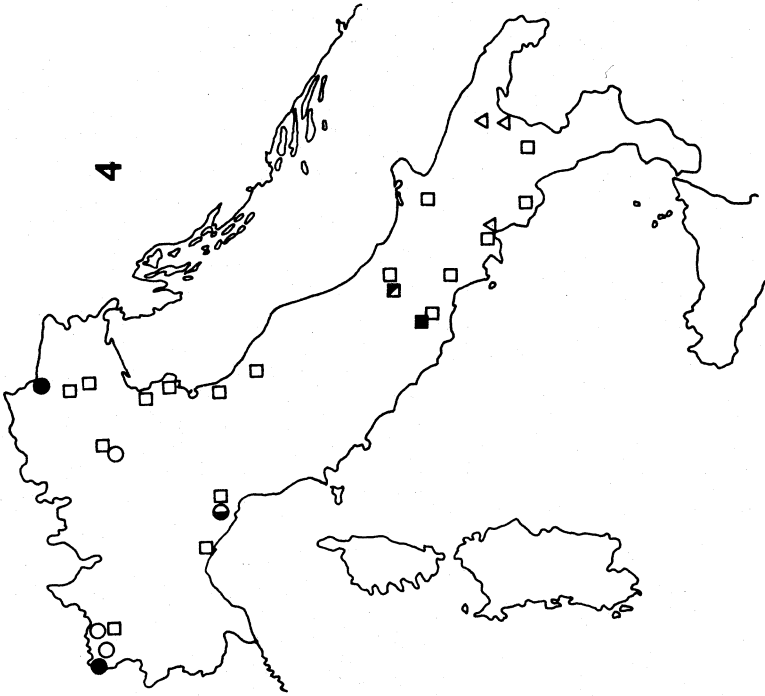
Riassunto :

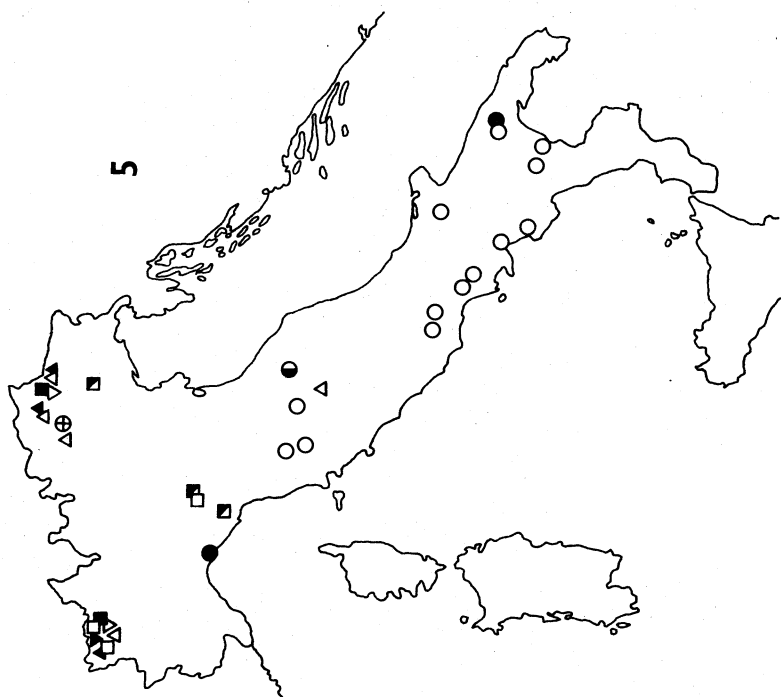
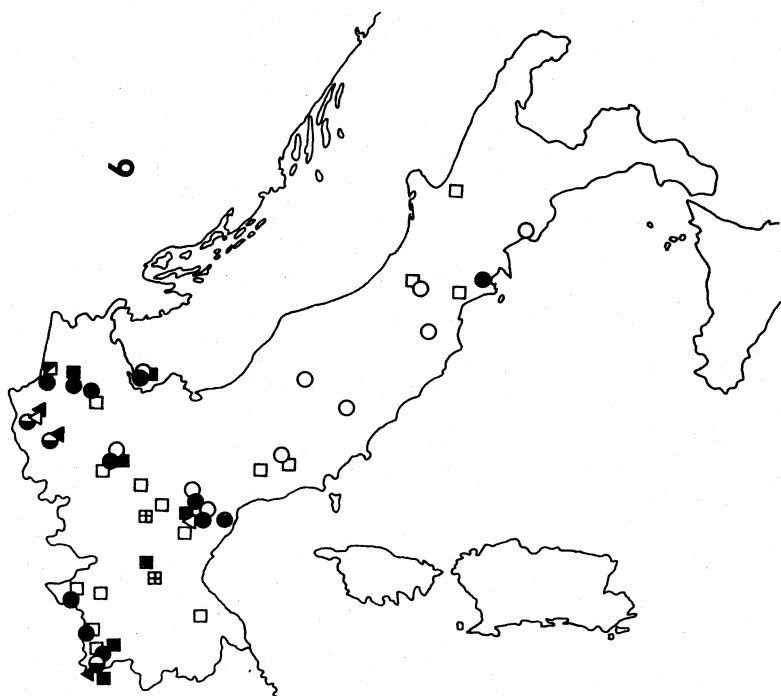
Nel presente lavoro, si apportano i dati di distribuzione geografica e di biologia di 64 specie di Neurotteri messi insieme durante un mese di raccolta di campioni nell'Italia peninsulare. Si descrive inoltre una nuova sottospecie di *Nineta guadarramensis* (Pictet, 1865) : *N. guadarramensis principiae* n. ssp.

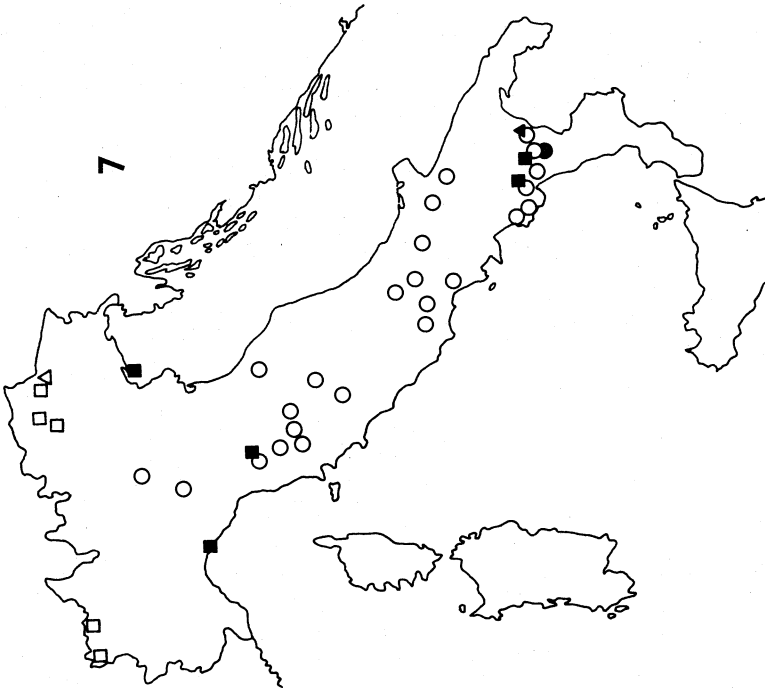
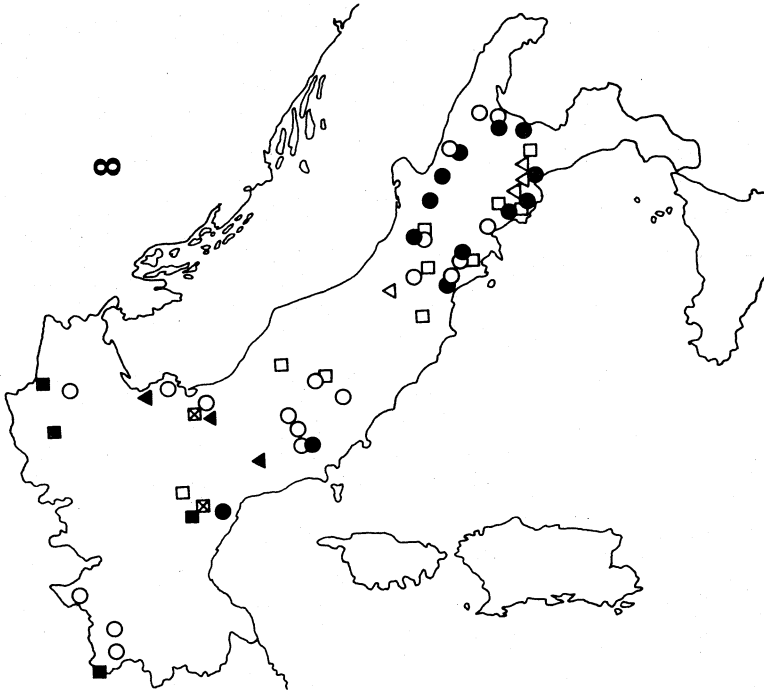
(date de réception : 18 février 1980).

- Mapa nº.1: ○ L. italicus, ● L. longicornis, ● L. coccajus, ▲ P. libelluloides, □ M. trigrammus,
 ■ M. inconspicuus, ■ N. nemausiensis, ▼ N. erienus, ☒ C. lugdunensis, △ M. appendicu-
latus.
- Mapa nº.2: □ C. ciliata, △ C. formosa, ▲ C. walkeri, ■ C. viridana, □ C. septempunctata, ☒ C. dor-
salis, ● C. perla, ○ I. italica, ◆ N. fulviceps, ◇ N. capitata.
- Mapa nº.3: ● A. ventralis ssp. prasina, ● A. zelleri, ○ C. carnea, ▲ C. mediterranea.
- Mapa nº.4: △ A. clathrata, □ A. flavifrons, ■ A. albolineata, ■ A. baetica, ○ N. flava, ● N. pa-
llida, ● N. quadarramensis ssp. principiae n. ssp.
- Mapa nº. 5: ■ M. variegatus, ■ M. paranus, □ M. lanosus, ● S. elegans, ○ S. pygmaeus, ⊕ S. pelli-
cidus, ● S. klepaleki, △ W. subnebulosus, ▼ W. betulinus, ▽ W. quadrifasciatus,
 ▲ W. malledei.
- Mapa nº.6: △ H. stigma, ▲ H. nitidulus, ● H. pini, ■ H. atrifrons, ● H. micans, ■ H. lutescens,
 ○ H. burmanni, □ H. humulinus, ⊕ S. terminalis.
- Mapa nº.7: ● A. juniperi, ▲ H. pseudolutea, △ H. lutea, ■ C. psociformis, □ C. pineticola,
 ○ S. aleyrodiformis.
- Mapa nº.8: ☒ C. tineiformis, ■ C. parthenia, ○ C. borealis, ● C. haematica, ▲ C. esbenpeterseni,
 □ C. lentiae, △ C. arcuata.









Bibliography of the Neuropterida

Bibliography of the Neuropterida Reference number (r#):
4269

Reference Citation:

Monserrat, V. J. 1980 [1981.02.01]. Contribucion al conocimiento de los Neuropteros de Italia (Neuroptera, Planipennia). *Neuroptera International* 1:48-64.

Copyrights:

Any/all applicable copyrights reside with, and are reserved by, the publisher(s), the author(s) and/or other entities as allowed by law. No copyrights belong to the Bibliography of the Neuropterida. Work made available through the Bibliography of the Neuropterida with permission(s) obtained, or with copyrights believed to be expired.

Notes:

File:

File produced for the Bibliography of the Neuropterida (BotN) component of the Global Lacewing Digital Library (GLDL) Project, 2006.