

キノヒロバカゲラウ *Osmylus*  
*kisoensis*, n. sp. の幼蟲

岩 田 正 俊

緒 言。

廣翅蜻蛉の類の幼蟲に關しては、川村教授の日本淡水生物學上卷 P.286 に「その形及習性は センプリ *Sialis* に似たる」旨簡単に記載せられたるのみにて、邦産種に就きて幼蟲の記載せるものなし。歐洲産種の幼蟲としては只一種 *O. chrysops* L. (= *O. fulvicephalus* Scop., *O. maculatus* Fab.) の詳細なる記載あり。

余は最近長野縣立木曾中學校教諭三村邦雄氏の採集せられたる 數多の水棲昆蟲の標品を點檢する中、偶此種昆蟲の幼蟲一個を發見せり。よりて注意して之を檢し、E. ROUSSEAU 氏の *O. chrysops* 幼蟲の記載に比較せるに、此幼蟲は、單眼六個を有し、腹部のキチン質より成れる疣 (tubercle) の數多び配列を異にする點に於て、*O. chrysops* とは明に別種なり。本邦産種に關しては生活史不明なると、本種の成蟲を得ざるを以て、同定し難きは遺憾なるが、歐州學者の態度に倣ひ、取敢ず新種として記載し置くべし。

本種の分類上の位置を示せば次の如し。

Order Neuroptera	脈翅目
Suborder Planipennia	扁翅亞目(新譯)
Family Hemerobiidae	姬蜻蛉科
Subfamily Osmylinae	廣翅蜻蛉亞科
Genus <i>Osmylus</i>	ヒロバカゲラウ屬

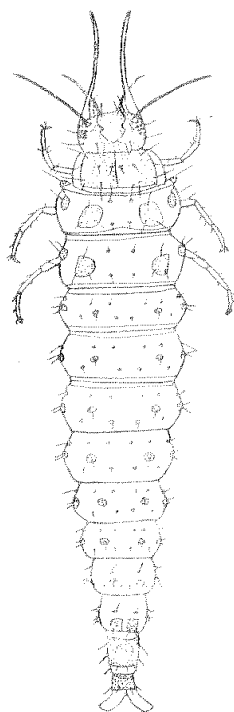


Fig. 1. キノヒロバカゲ  
ラウの幼蟲 Larva of  
*Osmylus kisoensis*. × 4

此の小文を草するに際して御指導を賜りたる 川村教授及標品を寄與されし 三村邦雄氏に感謝す。

## 幼蟲の記載。

### *Osmylus kisoensis* n. sp.

キノヒロバカゲラウ (新稱)

體長 16mm. 體幅 3mm. 體は紡錘形にして、體色は酒精積標本にて厚皮質部は暗赤褐色、膜質部分は暗鼠色なり。中胸最も幅廣く、それより前方及後方へ漸次に狹まる。頭部は伸縮自在なるが如く、前胸との間に伸縮膜ありて連絡し、その前端には前方へ突出せる細長き二個の鉛筆の心状の吸収鉗 (Fig. 1.)ありて認識し易し。三胸節、九腹節より成り、前胸及第九腹節の背面は厚皮板にて被はれたり。最後節の末端には二又せる白色の突出物あり (Fig. 1.)て伸縮自在なり。

頭部。短圓形にして、複眼なく、六個の單眼より成る聚眼二對あり。單眼の配列は Fig. 8 に示すが如し、頭楯 (Fig. 4) は中央の凹入深く、條紋及斑點は全く無し。觸角 (Fig. 2) は絲狀にして、頭部の前側縁に近く存在し、その第一節は太く短く、第二節より先端は短き環節よりなり、其形繩狀を呈し、先端 (Fig. 3) の二個の節は長くして、先端より第二番目の環節はその先端に管状の突起を、又中央には一個の刺を有せり。先端の環節は極めて細長く、急に細き尖端にて終り、一個の長刺と三個の短き刺とを有す。觸角の内側には上顎と下顎との結合せる鉤状の突出物 (Fig. 1, 7) あり。非常に長く前方へ突出し弓狀に曲り外側へ向へり。此の鉤状の吸収鉗は上顎と下顎とに二分する事を得、其先端には鉤状の齒 (Fig. 6) を有し、互に結合に便ぜり。下顎の下方には下唇ありて、その形幅よりも縦に長く、下唇鬚 (Fig. 5) は四節より成り、先端の環節最も細長くその尖端 (Fig. 4) には二個の絲状の棘あり。

胸部。前胸は四角形の厚皮板にて被はれ、中央線にて二分し、その上に前縁に四個、中央横に六個、後縁に六個、計十六個の黒毛を有す。中胸及後胸

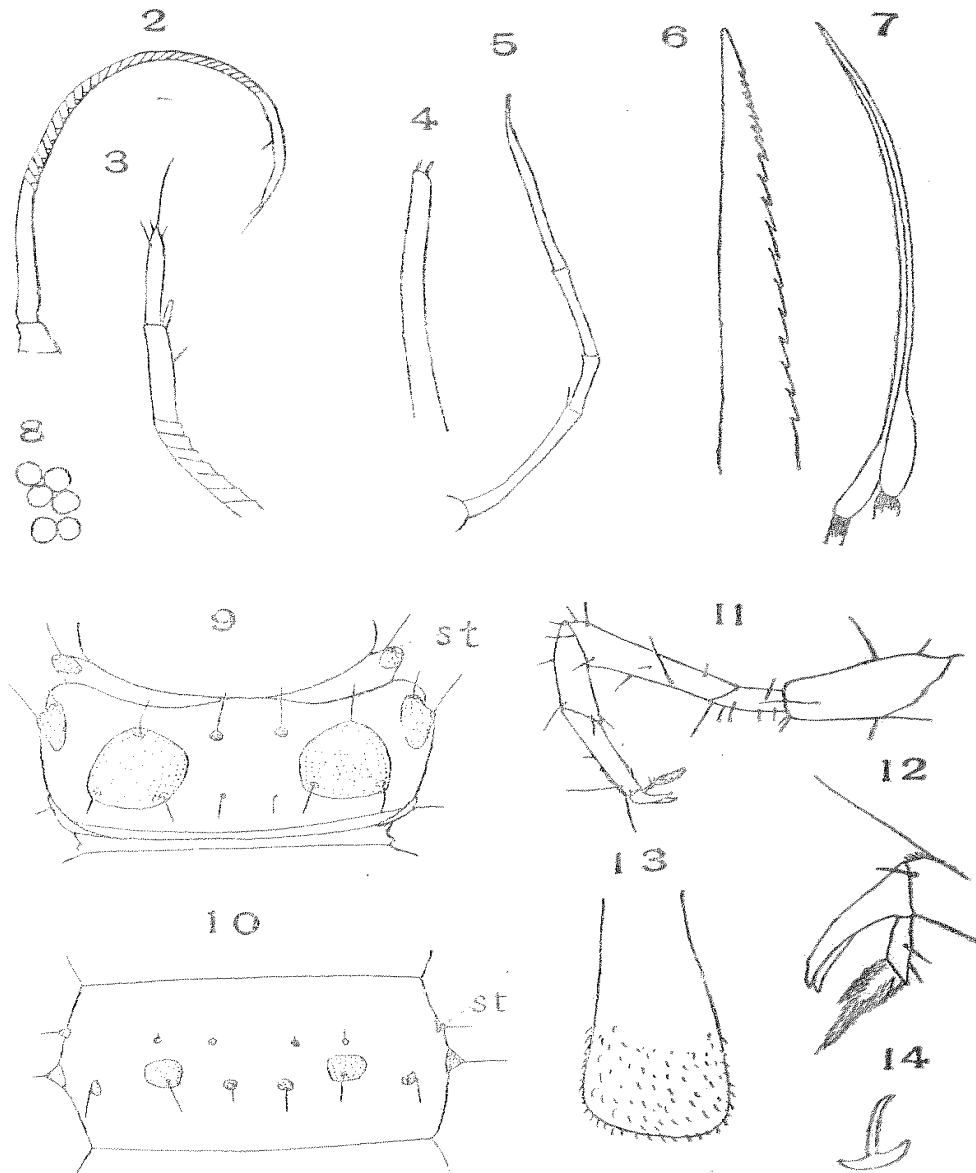
は中膨にして前胸よりも著しく幅廣く、膜質にして、背面 (Fig. 9) には二個の圓形に近き稍大なる厚皮質板ありて、その上に各三個の疣狀突起ありて、上に各一個宛の黒毛を生じ、其より内側に於て前方に二個後方に二個の疣あり、前方のものは後方のものより稍大にして、其の上に各一個宛の毛を生じ、側方の疣は稍大にして二個の黒毛を生ぜり。胸部の腹面には、前胸との間に小疣二個あり。中胸及後胸は前縁に近く其の中央に横に四個の疣併列せり。前胸と中胸との間の背面には兩側方に二個の氣門あり (Fig. 9 st),

肢 (Fig. 11) は比較的短く、各肢の長さは略同じくして多くの刺を有せり。跗節の先端近くには多くの刺を有し、脛節の先端には二個の刺あり。爪はその基部に於て二分し、二個あり (Fig. 12) て少しく曲り弓形をなし、その基部より柔かき透明なる束狀に集まれる毛の附屬物ありて爪の先端よりも長し。

腹部。九環節より成り、後方に至るに従ひて狭まり、第一乃至第四節の背面 (Fig. 10) には十六個の厚皮質疣狀突起あり。前方の二個最も小く、次の四個はそれより稍大にしてその次の二個最も大に、更に次の四個は稍大なり、側方の二個、前方のものは小にして氣門を有し、後方のもの稍大なり。第五及第六節には十四個 (前側方の小疣なし)、第七節にては十二個 (前方の小突起二個あり)、第八節にては前方に小なる二個の厚皮質突起ありて、第八節にては後方に四角形の稍大なる厚皮質板二個併列せり。第九腹節は細長く背面は一枚の厚皮板にて被はれ、その末端に二個の圓筒狀の白色附屬物 (Fig. 1) あり。同附屬物はその表面に多くの鉤 (Fig. 13) を有し、その鉤の形は錨狀 (Fig. 14) を呈せり。而して此の附屬物は伸縮自在にして第九腹節の中に收縮する事を得。又腹部の側面に於ては第二乃至第七節の兩側に小疣あり。腹面の疣狀突起及厚皮板の配列は第一節に於ては前方四個後方五個、第二乃至第五節に於ては前方六個後方八個、第六及第七節にては前方二個後方八個、第八節は長方形板四個、第九節は長半圓形板一個あり。呼吸器官としては鰓はなく前胸と中胸との間の背面に存する一對の氣門と、腹部第一節より第八節の兩側にある八對の氣門とあり (Fig. 1 st)。

絹絲線は存せず。

産地。長野縣東筑摩郡宗賀村奈良井川上流。1927年四月 三村邦雄氏採。



キノヒロバカゲラウ *Osmylus kisoensis*.

- Fig. 2. 右觸角 Right antenna.  $\times 20$ .  
 Fig. 3. 同上先端 Tip of antenna.  $\times 35$ .  
 Fig. 4. 下唇鬚先端 Tip of labial palpus.  $\times 160$ .  
 Fig. 5. 下唇鬚 Labial palpus.  $\times 20$ .  
 Fig. 6. 下腮の先端 Pointed end of maxilla.  $\times 160$ .  
 Fig. 7. 下腮及下唇 Mandible and maxilla.  $\times 10$ .  
 Fig. 8. 左聚眼の配列 Distribution of left agglomerate eye.  
 Fig. 9. 中胸背面 Mesonotum, dorsal view. *st.* 氣門 stigma.  $\times 10$ .  
 Fig. 10. 第二腹節背面 Second abdominal segment, dorsal view.  $\times 10$ .  
 Fig. 11. 右中肢 Right midleg.  $\times 35$ .  
 Fig. 12. 中肢の爪 A claw of midleg.  $\times 35$ .  
 Fig. 13. 第九腹節の附屬物 An appendage of IX abdominal segment.  $\times 35$ .  
 Fig. 14. 同上の鉤 A hook of the same.

(Résumé)

## A New Hemerobiid Larva (Neuroptera),

*Osmylus kisoensis*, n. sp.

By

MASATOSHI IWATA.

Zoological Institute, Kyoto Imperial University.

### *Osmylus kisoensis*, n. sp. (Figs. 1-14).

Morphology of larva: Length, 16 mm.; breadth, 3 mm. Body spindle form. In an alcohol specimen all chitinous parts are reddish yellow, soft parts dark grey. The body tapers gradually from the mesothorax to both the front and the hind ends, and has three thoracic and nine abdominal segments.

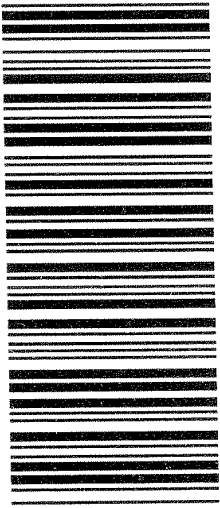
Head short, round, and retractile. No compound eyes. Agglomerate eyes composed of six simple eyes (Fig. 8). Antenna (Fig. 2) filiform, first segment is thick and short, middle segments rope-form, two anteriormost segments rather slender, with many spines at the tip.

Prothorax having a rectangular shield and 16 black setae. Membranous meso- and metathorax much wider than the prothorax, each with two round chitinous plates and tubercles on dorsal side. Legs (Fig. 11) similar form and equal in length, with two spurs on tibia, and many spines on tarsus. Two claws and a tuft of hairs near the base of the claws.

Abdomen: 16 chitinous tubercles on I.-IV., 14 tubercles on V. - VI., 12 tubercles on VII., 4 tubercles and 2 chitinous plates on VIII., and 2 chitinous plates on IX. abdominal segments dorsally. Last segment having two retractile cylindrical appendages (Fig. 13) with many anchor-shaped hooks (Fig. 14). No gills. The

stigmata are present on the intersegmental portion between pro- and mesothorax (Fig. 9, *st*) and also on the lateral side of the I. to VIII. abdominal segments (Fig. 1, 10, *st*). No silk gland.

Locality: Rapid water of the *Narai* river, *Sogamura*, *Nagano-ken*, collected in April, 1927 by Mr. K. MIMURA.



Call level A  Yes  
 Number: 1/16/2004  No  
 Location: TXA  Conditional  
 Maxcost: \$50ifm  
 LenderString: \*UCW,GUA,LHL,CAI,NTE

Title: Kontyu.

Author:

Edition:

Article: Iwata, M: A new hemerobiid larva (Neuroptera), *Osmylus kisoensis*, n. sp.

Imprint: [T e o k y o] : T e o k y o K o n c h o G a k k a i , T a i s h

Vol: 2

Pages: 215-220

Date: 1928

Borrowing

Notes:

Fax:

ILL: 2362906 :Borrower: TXA :ReqDate: 20040116 :NeedBefore: 20040215  
 :Status: IN PROCESS 20040116 :RecDate: :RenewalReq:  
 :OCLC: 10359800 :Source: OCLCILL :DueDate: :NewDueDate:  
 :Lender: \*UCW,GUA,LHL,CAI,NTE  
 :CALLNO: \*Lender's OCLC LDR: 1-29, 35-65 1926-1961, 1967-1997 Vols. 29, 35

incomplete. :TITLE: Konch e u = Konty e u. :IMPRINT: [T e o k y o] :  
 T e o k y e o K o n c h e u G a k k a i , T a i s h e o 15 [1926] - :ARTICLE: Iwata, M: A new  
 hemerobiid larva (Neuroptera), *Osmylus kisoensis*, n. sp. :VOL: 2  
 :NO: :DATE: 1928 :PAGES: 215-220 :VERIFIED:  
 <TN:346452>OCLC ISSN: 0013-8770:1343-8794 [Format: Serial] :PATRON: Oswald, John