

TRAVAUX SCIENTIFIQUES DE L'ARMÉE D'ORIENT (1916-1918).

NÉVROPTÈRES,

PAR LE R. P. LONGIN NAVAS, S. J.

Les Insectes que je vais énumérer, et qui appartiennent au Muséum National de Paris, m'ont été confiés pour l'étude par M. Lucien Berland à qui j'exprime ici mes plus vifs remerciements. Ils appartiennent tous à l'ancien ordre des *Névroptères*. En les énumérant, je les distribuerai dans les ordres admis généralement par les névroptéristes actuels.

NEUROPTERA.

FAM. ASCALAPHIDÆ.

Ascalaphus maccaronius Scop. — Salonique, D^r Rivet, 1918. — Macédoine, Sakulevo (marais) [N. E. de Florina], D^r J. Goulden, 1917, juillet. — Env. de Salonique, région du mont Prophète Élie, 780 m. d'alt., D^r A. Berton, 1918, avril, mai. — Bords du Vardar, 41° lat., Karasouli, D^r Landreu, 1917.

Theleproctophylla australis F. var. *impar* nov. — Macédoine, Salonique, D^r Rivet, 1918.

FAM. NEMOPTERIDÆ.

Nemoptera sinuata Oliv. — Serbie, env. d'Iven (800-1,200 m.), Boucle de la Cerna, J. Houdard, 1917. — Macédoine, Lumnica (1,600 m.), ouest de Guevgueli, D^r E. Gromier, 1917, juin, juillet. — Macédoine, Excissou (O. du lac Ostrovo), Pharm. Marthey, 1918. — Macédoine, D^r Rivet, 1918. — Mytilène, D^r Landreu, 1917.

FAM. MYRMELEONIDÆ.

Palpares libelluloides L. — Serbie, env. d'Iven (800 m.), boucle de la Cerna, S. Houdard, 1917. — Macédoine, Gorgop (O. du lac Amatovo), Armée d'Orient, larve. — 18 imagos de Salonique et de diverses localités de Macédoine.

Synclisis bætica Ramb. — Salonique, D^r Rivet, 1918.

Cueta variegata Klug. — Camp de Zeitenlik, près Salonique, Armée d'Orient, D^r Rivet, 1917. — Plaine du Vardar, entre Amatovo et Petrovo, G. Rollet, 1919.

Myrmecaelurus trigrammus Pall. var. *flava* Ramb. — Chalcidique, Vassilica, D^r Rivet, 1916, juin, juillet. — Salonique, D^r Rivet, 1918. — Golfe de Corinthe, Idéa, D^r Provotelle, 1918, juillet. — Macédoine, env. d'Isvor, 4 sept. 1917, D^r Vittenet.

Pignatellus extorris Nav. — Brod et Bach sur la Cerna (S. E. de Monastir), Infirmiers Martinez et Lanoué, 1917, août.

Macronemurus appendiculatus Latr. — Brod et Bach sur la Cerna (S.-E. de Monastir), Infirmiers Martinez et Lanoué, 1917, août. — S. de Monastir, Holéven, Infirmier Bonico, 1917, juillet. — Serbie, env. d'Iven (800-1,200 m.), boucle de la Cerna, J. Houdard, 1917.

Macronemurus bilineatus Brau. — Salonique, D^r Rivet, 1918. — Serbie, env. d'Iven (800-1,200 m.), boucle de la Cerna, J. Houdard, 1917. — Macédoine, Ljumnica (600 m.), Ouest de Guevgueli, D^r E. Gromier, 1917, juin, juillet. — S. de Monastir, Holéven, Infirmier Bunico, 1917, juillet. — Brod et Bach, S. de la Cerna (S. E. de Monastir), Infirmiers Martinez et Lanoué, 1917, août. — Macédoine, Vodena, D^r Stanislas, 1917, août. — Macédoine, montagnes à l'O. du Vardar (alt. 600 m.), août 1917, D^r Gromier. 14 échantillon, tous ♀.

Gymnocnemia variegata Schn. — Macédoine, Montagnes à l'O. du Vardar (alt. 600 m.), août 1917, D^r Gromier.

Neuroleon arenarius Nav. — Camp de Zeitenlik, près Salonique, D^r Rivet, 1917.

Neles nemausiensis Borkh. — Camp de Zeitenlik, près Salonique, D^r Rivet, 1917, septembre.

Formicaleo tetragrammicus F. — Salonique, D^r Rivet, 1918. — Macédoine, Vladovo (O. de Vodena), Elmir Fossat, 1917.

Creoleon plumbeus Oliv. — Mytilène, D^r Landreu, 1917, juin. — Camp de Zeitenlik, près Salonique, D^r Rivet, 1917, août. — S. de Monastir, Oléven, Infirmier Brunico, 1917, juillet. — Macédoine, 1916-1918. — Salonique, D^r Rivet, 1918. — Golfe de Corinthe, Itéa, D^r Provotelle, 1917.

FAM. CHRYSOPIDÆ.

Chrysopa vulgaris Schn. — Mikra, près Salonique, École d'Agriculture, D^r Rivet, 1918. — Macédoine, Vodena, D^r Rivet, 1916. — Macédoine, Sakulevo (marais), N. E. de Florina, D^r Goulden, 1917, juillet. — Macédoine, Florina, H. Marcelet, 1917, juillet. — S. de Monastir, Holéven, Infirmier Bunico, 1917, août, septembre. — Macédoine, Ostrovo (O. de

Vodena), D^r Rivet, 1917. — Chalcidique, Vassilica, D^r Rivet, 1916, juin, juillet. — Camp de Zeitenlik, près Salonique, D^r Rivet, 1917, octobre. — Macédoine, Yenidjé-Vardar, D^r Joyeux, 1917, juillet, août.

Chrysopa vulgaris Schn. var. *microcephala* Brau. — S. de Monastir, Holéven, Infirmier Bunico, 1917. — Camp de Zeitenlik, près Salonique, D^r Rivet, 1917, octobre.

Chrysopa vulgaris Schn. var. *radialis* Nav. — Vertékop, S. E. de Vodena, F. Julien, 1917, août.

Chrysopa viridana Schn. — Camp de Zeitenlik, près Salonique, D^r Rivet, 1917, juillet.

Chrysopa Riveti nov. sp. — Macédoine, Ostrovo (O. de Vodena), D^r Rivet, 1917, août, septembre.

Chrysopa formosa Brau. — Env. de Salonique, Camp de Zeitenlik, D^r Rivet, 1917, août; École de Lambert, Sergent Perrière, 1918, octobre. — Salonique, Pharm. Valdiguié, 1918. — S. de Monastir, Holéven, Infirmier Bunico, 1917, juillet. — Macédoine, S. E. de Vemdjé. — Vardar, Plati, D^r Provotelle, 1917, juillet. — Chalcidique, Vassilica, D^r Rivet, 1916, juin, juillet. — Macédoine, env. de Verria, Soldat Beaucher, 1917, juillet.

Cintameva septempunctata Wesm. — Macédoine, Florina, Miloche Inkowitch, 1919. — Salonique, Pharm. Valdiguié, 1916. — Env. de Salonique, Camp de Zeitenlik, école de Lambert, Sergent Perrière, 1918. — Macédoine, env. de Verria, Soldat Beaucher, 1917. — Chalcidique, Vassilica, D^r Rivet, 1916, juin, juillet.

Nothochrysa italica Rossi. — Chalcidique, Vassilica, D^r Rivet, 1916, juin, juillet. — S. E. de Vesudjé-Vardar, Plati, D^r Provotelle, 1917, septembre.

FAM. HEMEROBIDÆ.

Hemerobius micans Oliv. — S. de Monastir, Holéven, Infirmier Bunico, 1917, juillet.

Hemerobius subnebulosus Steph. — Macédoine, Vertékop (O. de Vodena), 1918.

Megalomus hirtus L. — Macédoine, Florina, Vallée d'Armensko, D^r J. Goulden, 1917.

FAM. OSMYLIDÆ.

Osmylus fulvicephalus Scop. — Macédoine, Osnad, env. de Zelova (O. de Florina), Lieutenant Bernot, 1918, juin.

MECOPTERA.

FAM. PANORPIDÆ.

Panorpa communis L. — S. de Monastir, Holéven, Infirmier Bunico, 1917, août, septembre, 1918, mai. — Env. d'Holéven, S. de Monastir, D^r Barbier, 1918.

Aulops alpina L. — Macédoine, bords du lac de Kastoria, 1917, août, E. Puech, Simon. — Chalcidique, S. du lac Bechikgoel, vallée de la Kodza-dère, D^r Vittenet, 1917, août.

FAM. BITTACIDÆ.

Bittacus italicus Müll. — Macédoine, Florina, Pharm. Marcelet, 1917, fin juillet.

RHAPHIDIOPTERA.

FAM. RHAPHIDIDÆ.

Rhaphidia ophiopsis L. — Macédoine, Florina, Lieutenant Cohen, 1918, juin. — Verria, 1918, mai. — Zemlak (S. du lac Prespa), Laborde, 1918, juin. — S. de Monastir, Holéven, Infirmier Bunico, 1917, juillet. — Albanie, env. de Koritza, E. Jupille et Victor Odezène, 1918, juin. — Zelova, près Florina, D^r Robin, 1918, juin. — Kastoria, 1919. — Florina, Lieutenant Cohen, 1918.

Rhaphidia flavipes Stein. — Macédoine, Holéven, S. de Monastir, D^r Rivet, 1918, juin. — Zemlak (S. du lac Prespa), Laborde, 1918, juin. — Florina, Miloche Inkowitch, 1919. — Camp de Grosetti (alt. 800 m., 5 kil. O. de Florina), Capitaine Magdelaine, 1918, mai.

Rhaphidia microstigma Stein. — Macédoine, 1916-1918.

Rhaphidia granulifera nov. sp. — Macédoine, Armée d'Orient, 1916-1918.

PSOCOPTERA.

FAM. PSOCIDÆ

Amphigerontia fasciata F. — Macédoine, Florina, H. Marcelet, 1917, juillet.

PLECOPTERA.

FAM. PERLIDÆ.

Perla marginata Panz. — Macédoine, D^r Rivet, 1918. — Verria, 1918, mai. — Vodena, Sergent Candela, 1918, juillet. — Albanie (S. de Pogradec, 1,000 m. d'alt.), Lieutenant Bernot, 1918, mai.

Isoperla rivulorum Pict. — Rég. d'Iven et ravins de la cote 1422, S. E. de Monastir, D^r Vergine, 1917, mai. — Env. de Salonique, Région du mont du Prophète Élie (786 m. d'alt.), D^r A. Berton, 1918, avril, mai.

FAM. TÆNIOPTERYGIDÆ.

Tæniopteryx Beali nov. sp. — Macédoine, Mayadag (S. de Guevgueli), Pharm. Beal, 1918, mai.

EPHEMEROPTERA.

FAM. EPHEMERIDÆ.

Ephemera vulgata L. — Macédoine, Vodena, D^r Stanislas, 1917, août.

Ephemera glaucops Pict. — Macédoine, Ostrovo (O. de Vodena), D^r Rivet, 1916, août.

FAM. BÆTIDÆ.

Cloeon dipterum L. — Camp de Zeitenlik, près Salonique, D^r Rivet, 1917, août. — Env. de Salonique, Région du mont du Prophète Élie (788 m. d'alt.), D^r A. Berton 1918. — Rég. d'Iven et ravins de la cote 1422 (S.-E. de Monastir), D^r Vergne, 1917, mai. — Bach et Brod, sur la Cerna (S.-E. de Monastir), D^r Le Fauchaux, 1917, août. — Macédoine, Verria, D^r Provotelle, 1917, juillet. — S. E. du Venidjé, Vardar, Plati, D^r Provotelle, 1917, juillet, septembre. — Ostrovo (O. de Vodena), D^r Rivet, 1916, août-septembre,

Bætis binoculatus L. — Golfe de Corinthe, Starovo, près Itéa, Pharm. Durand, 1918, juillet. — Macédoine, Vodena, D^r Rivet, 1916, juillet.

FAM. ECDYONURIDÆ.

Ecdyonurus forcipula Pict. — Macédoine, Zelova, près Florina, 1918, mai. — Camp Grossetti (alt. 800 m.); 5 kil. O. de Florina, Capitaine Magdelaine, 1918, mai. — Région du lac Prespa, Miloche Jukowitch, 1919. — S. E. du Yenidjé. — Vardar, Plati, D^r Provotelle, 1917, juillet.

— Env. de Salonique, région du mont du Prophète Élie (786 m. d'alt.),
D^r A. Berton, 1918.

TRICHOPTERA.

FAM. LIMNOPHILIDÆ.

Limnophilus flavicornis F. — Salonique, projecteur d'Armankeuy,
R. Bresson, 1917.

Limnophilus lunatus Curt. — Macédoine, Holéven, S. de Monastir,
D^r Rivet, 1918, juin. — Salonique, projecteur d'Armankeuy, R. Bresson,
1917, octobre.

Limnophilus griseus L. — Macédoine, Excissou (O. du lac Ostrovo),
1918, mai.

Limnophilus vittatus F. — Rég. d'Irven et ravins de la cote 1422 (S. E.
de Monastir), D^r Vergne, 1917, mai.

Limnophilus decipiens Kol. — Camp de Zeitenlik, près Salonique,
D^r Rivet, 1917, octobre.

Limnophilus Henyeri nov. sp. — Albanie, env. de Koritza, D^r Henyer,
1918, avril.

Stenophylax aduncus nov. sp. — Env. de Salonique, région du mont du
Prophète Élie (786 m. d'alt.), D^r A. Berton, 1918, avril-juin. — Salo-
nique, projecteur d'Armankeuy, R. Bresson, 1917, novembre.

Micropterna fissa Mac Lachl. — Salonique, projecteur d'Armankeuy,
R. Bresson 1917, novembre.

Micropterna nycterobia Mac Lachl. — Env. de Salonique, région du
mont du Prophète Elie (786 m. d'alt.), D^r A. Berton, avril-mai.

FAM. SERICOSTOMIDÆ.

Notidobia ciliaris L. — Macédoine. Camp Grossetti (alt. 800 m.), 5 kil.
O. de Florina, Capitaine Magdelaine, 1918, mai.

FAM. PHILOPOTAMIDÆ.

Wormaldia sp.? ♀. — Chalcidique, Vassilica, D^r Rivet, 1916, juin,
juillet.

FAM. POLYCENTROPIDÆ.

Ecnomus tenellus Ramb. — Macédoine, Ostrovo (S. de Vodena),
D^r Rivet, 1916, août, septembre.

FAM. HYDROPSYCHIDÆ.

Hydropsyche instabilis Curt. — Brod et Bach sur la Cerna (S. E. de Monastir), Infirmiers Martinez et Lanoué, 1917, août. — Chalcidique, Vassilica, D^r Rivet, 1916, juin, juillet.

Hydropsyche emarginata nov. sp. — S. de Monastir, Holéven, Infirmier Bunico, 1917, juillet. — Région d'Iven et ravins de la cote 1422 (S. E. de Monastir), D^r Vergne, 1917, mai.

Hydropsyche protecta nov. sp. — Chalcidique, Vassilica. D^r Rivet, 1912, juin-juillet.

FAM. LEPTOCERIDÆ.

Mystacides azurea L. — Macédoine, Ostrovo (O. de Vodena), D^r Rivet, 1917, août, septembre. — Mytilène, D^r Landreu, 1917, avril.

Æcetis furva Ramb. — Macédoine, Ostrovo (O. de Vodena), D^r Rivet, 1917, août, septembre.

(A suivre.)

TRAVAUX SCIENTIFIQUES DE L'ARMÉE D'ORIENT (1916-1918).

NÉVROPTÈRES,

PAR LE R. P. LONGIN NAVÁS, S. J.

(Suite.)

DESCRIPTION DE FORMES NOUVELLES.

Theleproctophylla australis F. var. impar nov.

Alæ membrana a basi ad stigma leviter fulvo tincta; sensim extrorsum diluioe.

Ala anterior immaculata, nulla macula pone stigma signata.

Ala posterior macula pone stigma grandi, areolas implente usque ad ramum primum seu posteriorem sectoris radii, ad reticulationem obscuriore.

Cetera fere ut in typo.

Long. corp. ♀.....	16,5 mm.
— al. ant.....	23,7 —
— — post.....	19,3 —
— — antenn.....	15,5 —

Patrie : Macédoine : Salonique. D^r Rivet, 1918.

J'ai appelé *dispar* cette variété à cause de l'absence de tache métastigmate à l'aile antérieure, cette tache étant bien visible à l'aile postérieure. Or cette tache est décrite chez la forme typique par Van der Weele (*Ascalaphiden*, 1908, p. 286) : « Gerade unter dem Pterostigma findet sich in beiden Flügelpaaren ein rundlicher, vässerig brauer Fleck », et elle est également dessinée (*Ibid.*, p. 285, fig. 29).

Les antennes aussi, chez cet échantillon, sont plus longues que chez le type (Ant. ♀, 13 mm.; *ibid.*, p. 286).]

Chrysopa Riveti sp. nov. (fig. 1).

Similis clathratae Schn.

Caput flavum, facie rufescente, stria ad genas et ad clypei latera fusciscente

parum distincta; oculis in sicco æneo-nigris; antennis flavis, apicem versus fusciscentibus.

Thorax viridis, pilis viridibus. Prothorax latior quam longior, marginibus lateralibus sub-parallelis. Præscutum mesonoti (fig. 1) flavidum, puncto fusco grandi laterali notatum. Adsunt 4 puncta fusca elongata in meso- et metanoto, anteriora ad humeros, posteriora ad marginem posteriorem (fig. 1).

Abdomen superne viride, viridi pilosum, inferne flavum, flavo pilosum.

Pedes viridi-flavi, fusco pilosi; tibiis posterioribus teretibus, haud compressis, neve linea impressa longitudinali signatis; unguibus basi fortiter dilatatis.

Alæ hyalinæ, irideæ, reticulatione viridi, stigmatate viridi; pilis fimbriisque fuscis; costa puncto fusco juxta basim notata.

Ala anterior apice subacuta; venulis omnibus, itemque initio sectoris radii et ejusdem ramorum et furculis marginalibus initio et fine, nigris; 4 venulis intermediis, prima ad sextum apicale cellulæ divisorie inserta; venulis gradatis fere 4/5.

Ala posterior apice acuta; venulis costalibus et gradatis fere 3/4 totis, ceteris initio et fine vel nullatenus nigris.

Long. corp.	6 mm.
— al. ant	9,3 —
— — post.	8,4 —

Patrie : Macédoine, Ostrovo (O. de Vodena), D^r Rivet, 1917, août, septembre (Mus. Nat. de Paris).

Rhaphidia granulifera sp. nov.

Nigra.

Caput superne nigrum, leviter viridi nitens, cicatrice haud pallidior; totum minute granulatum, pone oculos sensim angustatum, apice fortius; oculis nigro-fuscis, leviter elongatis, desuper visis; ocellis minutis; inferne medio longitudinaliter excavatum; labio, labro, epistomate nigris; palpis nigris; antennis fuscis, in tertio basali testaceis. Collum cylindricum, medio haud dilatatum, potius leviter angustatum; dente inferiore obtuso.

Prothorax capite cum collo brevior, in medio anteriore cylindricus, postice leviter dilatatus, totus niger, marginibus haud pallidioribus; superne minute granulatus, et transverse rugulosus; pilis brevibus, antrorsum directis, nigris. Pars visibilis prosterni nigra. Meso- et metathorax nigri, præscuto mesonoti testaceo.

Abdomen totum nigrum, læve, nitidum.

Pedes toti nigri.

Alæ (fig. 2) hyalinæ, irideæ, apice late elliptice rotundatæ; reticulatione fusco-nigra; stigmatate parum elongato, paulo longiore quam latiore, fusco,

venula obliqua prope originem marginis interni orta; margine interno concavo, externo obliquo; venulis radialibus pone stigma ab ipso distantibus, interna paulo plus, externa paulo minus latitudine stigmatis.

Ala anterior (fig. 2, 1°) 9-10 venulis costalibus; ramo apicali primo seu apice radii bis furcato, seu ramoso, secundo similiter ramoso, tertio simplici, quarto seu apice sectoris radii furcato.

Ala posterior (fig. 2, 2°) stigmatè paulo longiore, venula dividente ad costam furcata; primo ramo apicali seu apice radii simpliciter furcato, secundo ramoso sive bis furcato, tertio simplici, quarto seu apice sectoris radii simpliciter vel bis furcato.

Long. corp. ♀.....	12,5 mm.
— al. ant.....	10,5 —
— — post.....	9,5 —

Patrie : Macédoine, Armée d'Orient, 1916-1918.

Elle est voisine de *Rh. microstigma* Stein par la forme du stigma, mais elle s'en écarte par la couleur générale du corps, plus foncée, par la granulation de la tête et du prothorax, le nombre des veinules costales, etc.

Tæniopteryx Beali sp. nov. (fig. 3).

Similis Braueri Klap.

Caput fuscum, pubescentia fulva, macula diffusa in vertice fulva; oculis in sicco fusco-fulvis; antennis fuscis, pubescentia fulva, articulis primis paulo longioribus quam latioribus, dein sensim elongatis.

Prothorax latior quam longior, antrorsum angustatus, inferne fusco-fulvus, superne fusco-niger, linea longitudinali media et macula laterali pone medium oblonga, obliqua, antrorsum inclinata, aureis. Meso- et metanotum fusco-nigra.

Abdomen fuscum, fusco pilosum.

Pedes fulvi, femoribus superne partim, tibiis superne totis, tarsis totaliter fuscis.

Alæ hyalinæ, reticulatione forti, fusca.

Ala anterior (fig. 3) area costali sensibiliter citra medium ampliata, venula costali ibidem obliqua; fere 4 venulis procubitalibus, 7 cubitalibus; venulis cubitali posteriore seu interna et postcubitali parum obliquis; membrana fasciis transversis parum obscuratis, media ad anastomosim, externa inter anastomosim et apicem alæ, extrorsum concava.

Ala posterior penitus hyalina, sectore radii ultra anastomosim semel furcato, furca longa, pedunculo perbrevis.

Long. corp.....	7 mm.
— al. ant.....	12 —
— — post.....	10,2 —

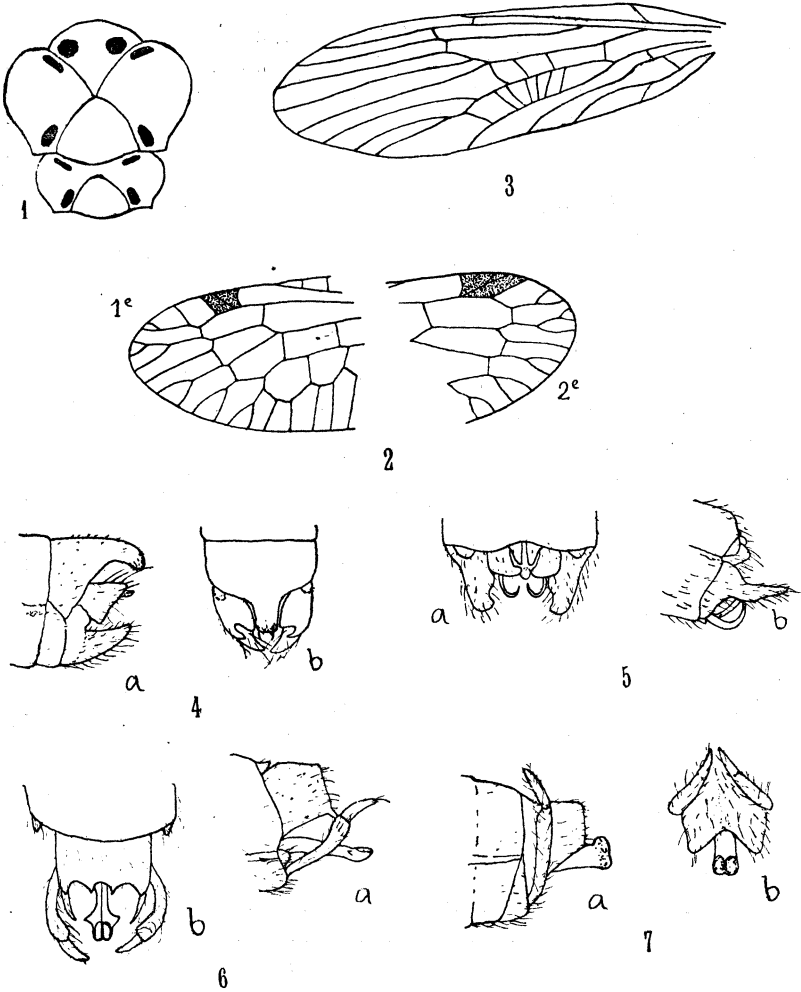


Fig. 1. *Chrysopa Riveti* Navas, meso- et metanotum. — Fig. 2. *Rhabdida granulifera* Navas, bout des ailes. — Fig. 3. *Tæniopteryx Beali* Navas, aile antérieure. — Fig. 4. *Limnophilus Henyeri* ♂ Navas, bout de l'abdomen : *a*, vu de côté; *b*, vu par dessus. — Fig. 5. *Stenophylax aduncus* ♂ Navas, bout de l'abdomen : *a*, vu par dessus; *b*, vu de côté. — Fig. 6. *Hydropsyche emarginata* Navas, bout de l'abdomen : *a*, vu de côté; *b*, vu par dessus. — Fig. 7. *Hydropsyche protecta* ♂ Navas, bout de l'abdomen : *a*, vu de côté; *b*, vu par dessus.

Patrie : Macédoine, Mayadag (S. de Guevgueli), Pharm. Beal, 1918, mai.

Un échantillon en assez mauvais état. La structure de l'aile antérieure, avec le champ costal notablement élargi avant le milieu et la forme et les couleurs du pronotum semblent pourtant distinguer suffisamment cette espèce des autres voisines.

Limnophilus Henyeri, sp. nov. (fig. 4).

Caput fulvum, pilis fulvo-pallidis; oculis fuscis; palpis fulvis, fulvo pilosis; antennis fuscescentibus, ad articulationes fulvis, colore pilorum.

Thorax inferne fulvus, fulvo pilosus; superne pronoto pilis aureis longis hirsuto, mesonoto ad latera late fusco, ad medium ferrugineo, duabus striis longitudinalibus fulvis; metanoto ferrugineo, ad latera obscuriore.

Abdomen fuscescens, pilis raris fulvis, apice fulvum; processu ultimi tergiti longo (fig. 4, a), sensim angustato et modice declivi, apice truncato (fig. 4, b) spinulis minutis nigris apice constipato; cercis superioribus a latere visis trapezoidalibus, margine superiore recto, horizontali, posteriore obliquo, desuper visis (fig. 4, b) apice concavis; cercis inferioribus subtriangularibus, adscendentibus, margine posteriore convexo, ipso et apice longiter piloso, margine superiore leviter concavo, breviter piloso.

Pedes fulvi, fulvo pilosi, nigro setosi.

Alæ membrana leviter fulvo tincta, reticulatione et pubescentia fulva.

Ala anterior apice subito arcuata, margine externo parum obliquo, margine posteriore subparallelo anteriori, seu ala parum ad apicem dilatata; pubescentia, maxime ad apicem, fuscescente; pilis aliquot fuscis ad venas; cellula discali sensibilibiter longiore suo pedunculo.

Ala posterior pallidior, sublævis, membrana in tertio apicali minutissime granuloso-rugulosa seu cartilaginea; cellula discali subæquali suo pedunculo vel eo brevior.

Long. corp. ♂.....	10	mm.
— al. ant.....	14,6	—
— — post.....	12,5	—

Patrie : Albanie, environs de Koritza, D^r Henyer, 1918, avril.

Stenophylax aduncus sp. nov. (fig. 5).

Caput fulvo-testaceum; vertice depresso, linea impressa longitudinali; pilis fulvis et ferrugineis, longis; oculis in sicco fuscis; ocellis posterioribus interne fusco limbatis; palpis fulvis, fulvo pilosis; antennis fulvis, pubescentia fusca, ad apicem articulorum pallidioribus.

Thorax fulvus, fulvo pilosus. Mesonotum ad latera late et antice ad medium fuscum. Metanotum ad latera fuscescens.

Abdomen fulvum, fulvo pilosum, tergitis mediis fusciscentibus; cercis superioribus brevibus, rotundatis, inferioribus basi latis, medio apicali angustatis, sensim attenuatis; margine superiore primum convexo, mox concavo, in medio apicali subrecto; margine inferiore basi leviter convexo, mox concavo, ante medium apicale leviter convexo (fig. 5, b); desuper visis (fig. 5, b) latis, interne ante apicem emarginatis; valvis copulatoris ferrugineis, fortiter arcuatis, unciiformibus, sursum et introrsum arcuatis, tenuibus, sensim acuminatis; unguibus ultimi segmenti subconicis, fusciscentibus.

Pedes fulvi, fulvo pilosi, ultimo articulo tarsorum posteriorum sine spinulis nigris.

Alæ membrana levissime fulvo tincta, reticulatione fulva.

Ala anterior pone radium tota fusco marmorata, sen pubescentia fusca, atomis crebris fulvescentibus conspersa; cellula discali paulo longiore suo pedunculo, utrinque ante apicem concava, apice dilatata, venula cellulæ apicalis II longiore IV.

Ala posterior fortiter iridea; cellula discali multo longiore suo pedunculo; venula cellulæ apicalis II recta, brevior IV obliqua; fimbriis fulvo-pallidis.

	♂	♀
Long. corp	11,6 mm.	14 mm.
— ala ant	16,4 —	18 —
— — post	14,2 —	15 —

Patrie: environs de Salonique, région du Mont du Prophète Élie (786 m. d'alt.), Dr A. Berton, 1918, avril-juin. — Salonique, projecteur d'Armanxeny, R. Bresson, 1917, novembre.

Hydropsyche emarginata sp. nov. (fig. 6).

Caput fuscum; pilis griseis; palpis fuscis; antennis fulvis, striis obliquis fuscis in medio basali, in medio apicali obsoletis.

Thorax fuscus, pilis griseis.

Abdomen fuscum, processu et appendicibus fulvis, fulvo pilosis; cercis superioribus brevibus, inferioribus longis, ascendentes, primo articulo leviter arcuato, sensim incrassato, secundo brevior, parum acuto; copulatore a latere viso horizontali (fig. 6, a), desuper viso a vi angusto, subito dilatato et lateraliter dentato (fig. 6, b), processu dorsali medio et ad latera in margine posteriore circulariter emarginato, tres arcus efficiente et binos dentes utrinque, superiore brevi, acuto, inferiore longiore et declivi (fig. 6, a, b).

Pedes fulvi et fulvo pilosi.

Alæ reticulatione fusciscente, pubescentia fusca et fulva.

Ala anterior furca apicali 1 duplo longiore suo pedunculo, 3 quadruplo;

cellula discali venula intermedia seu posteriore propius ad apicem quam ad basim accedente; cellula media venula posteriore propiori basi seu vertici cellulæ discalis quam furcis apicalibus 4 et 5; pubescentia plerumque fusca, atomis aureis, maxime in medio apicali respersa.

Ala posterior pubescentia rariore, fusca, in medio apicali distinctiore; furca apicali 1 ramo anteriore brevior suo pedunculo, 3 sesquolongior suo; venula cellulam discalem claudente ultra venulam radialem inserta; venula cellulam mediam claudente ad intermediam præcedentem inserta.

Long. corp. ♂.....	6,2 mm.
— al. ant.....	9,5 —
— — post.....	7,3 —

Patrie : Sud de Monastir, Holéven, infirmier Bunico, 1917, juillet. — Région d'Iven et ravins de la cote 1422 (Sud-Est de Monastir), D^r Vergne, 1917, mai.

Hydropsyche protecta sp. nov. (fig. 7).

Caput fusco-ferrugineum, pilis fulvo-pallidis; oculis fuscis, antennis fulvo-testaceis, fulvo-pallido pilosis, lineis obliquis fuscis in medio basali (apex deest).

Thorax fusco-ferrugineus, pilis fulvo-pallidis.

Abdomen superne fusco-ferrugineum, inferne fulvescens vel fulvo-ferrugineum, apice et appendicibus fulvis; processu dorsali tectiformi, margine posteriore angulariter emarginato, piloso, a latere viso truncato (fig. 7, a, b); copulatore apice verticaliter distincte dilatato, inermi, horizontaliter parum dilatato, bilobo, obscuriore; cercis inferioribus fortiter adscendentibus, apice subcontiguus (fig. 7, b).

Pedes fulvi fulvoque pilosi.

Alæ iridæ, reticulatione fulva.

Ala anterior pubescentia fusco et albido marmorata; furca apicali 1 ramo posteriore arcuato, triplo longior suo pedunculo; cellula discali venula intermedia seu posteriore plane furcæ apicali 2 quam origini ipsius cellulæ; venula cellulam mediam claudente inter venulam intermediam et furcam apicalem 3 submedia.

Ala posterior furca apicali 1 ramo posteriore subæquali suo pedunculo, furca 3 ramo posteriore recto, subæquali suo pedunculo, anteriore leviter arcuato, longior.

	♂	♀
Long. corp.....	5,7 mm.	6,6 mm.
— al. ant.....	8,8 —	10 —
— — post.....	6,5 —	7,8 —

Patrie : Chalcidique, Vassilica, D^r Rivet, 1912, juin, juillet.

Bibliography of the Neuropterida

Bibliography of the Neuropterida Reference number (r#):

770

Reference Citation:

Navás, L. 1923 [1923.??.??]. Travaux scientifiques de l'Armée d'Orient (1916-1918). Névroptères. Bulletin du Muséum National d'Histoire Naturelle, Paris 29:84-90, 154-160.

Copyrights:

Any/all applicable copyrights reside with, and are reserved by, the publisher(s), the author(s) and/or other entities as allowed by law. No copyrights belong to the Bibliography of the Neuropterida.

Notes:

File:

File produced for the Bibliography of the Neuropterida (BotN) component of the Lacewing Digital Library (LDL) Project, 2012.