

COMUNICACIONES ENTOMOLÓGICAS

POR EL

R. P. LONGINOS NAVÁS, S. J.

12. INSECTOS DE LA INDIA

2.^a SERIE (1)

Los insectos de la India que voy a enumerar son los que he podido estudiar últimamente y no han visto la luz en otras publicaciones. Alguno que otro de Kurseong en el Himalaya lo he recibido directamente del P. Lebas, S. J., según indicaré; los restantes me los envió el P. Sala y la mayor parte fueron capturados por él mismo en Khandala, Bandra, etc.

PARANEURÓPTEROS

Familia LIBELÚLIDOS

44. **Hydrobasileus croceus** Brau. Khandala (Bombay, 24. X. 1928.

Familia ESNIDOS

45. **Hemianax ephippiger** Burm. Khandala, 23. X. 1928.

(1) Véase la 1.^a serie en esta misma Revista, 1929, p. 177.

46. *Periæschna Lebasi* sp. nov. (fig. 9).

Caput facie viridi-olivacea, fronte olivacea, superne angulosa, ferruginea; labro et labio flavo-viridibus; oculis fuscis, sutura longa, triangulo occipitali parvo, fusco-viridi.

Thorax fuscus, fascia humerali longitudinali viridi utrimque, antrorsum et extrorsum arcuata et angustata; 2 fasciis obliquis ad pleuras, olivaceis, medio macula elliptica elongata flava.

Abdomen basi mediocriter inflatum, fortius in plano verticali, ad tertium segmentum sensim angustatum, in reliquo cylindricum; inferne testaceum, superne fuscum, stria media longitudinali in tribus primis segmentis viridi et latiore, in reliquis testacea et angusta, ad medium tergitorum fere in

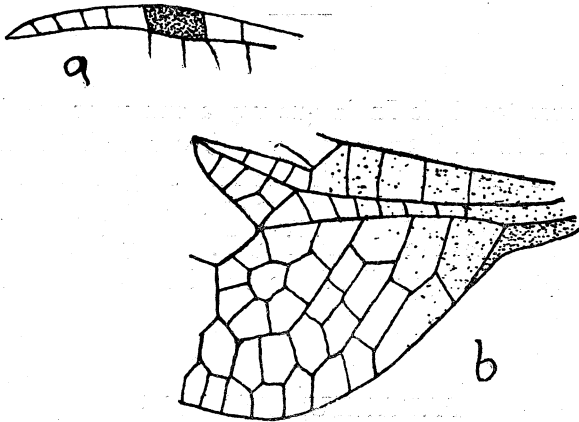


FIG. 9

Periæschna Lebasi ♀ Nav. Ala posterior. a. Región estigmática
b. Región axilar

punctum laterale dilatata; cercis superioribus fuscis, tenuibus, acutis; stylis testaceis; lamina subgenitali apicem abdominis excedente, testacea, inferne fusca.

Alæ apice parabolico; membrana hyalina, leviter ferrugineo tincta, distinctius ultra medium; ad basim flavo-ferrugineo tincta; membranula grisea, angusta; in furca sectoris subnodalis (sectoris radii) duplici serie areolarum, una serie post ramum posteriorem ipsius; stigmatate ferrugineo, brevi,

tres subjectas areolas implente, in ala posteriore sinistra 2 (fig. 9, a); fere 4 venulis radialibus citra arculum (fig. 9, b), seu in spatio medio; reticulatione fusco-nigra, densa.

Ala anterior fere 20-21 venulis costalibus antenodalibus, 16 postnodalibus; triangulo discali elongato, 5 areolis.

Ala posterior (fig. 9) fere 15-17 venulis antenodalibus, 18 postnodalibus; triangulo discali interne lato, parum elongato, 5 areolis; circinno axillari 9 areolis, angusto (fig. 9, b).

Long. corp. ♀	60 mm.
— al. ant. et post.	43 "
— abdom.	47 "

Patria. Kurseong (Sikkim) en el Himalaya. P. Lebās, S. J. leg. Coll. m.

47. **Gynacantha rotundata** sp. nov. (fig. 10).

Similis *hyalinæ* Sel. Minor.

Caput facie testaceo-ferruginea, labro ferrugineo, lævi, nitido; labiō flavo-fulvo; fronte flavo-fulva, carina arcuata, pilis fuscis, signum T capite forti, medio latiore; triangulo occipitali minuto, flavo; oculis ferrugineis, sutura longa; ocellis testaceis, nitentibus; antennis fuscis, primo articulo testaceo.

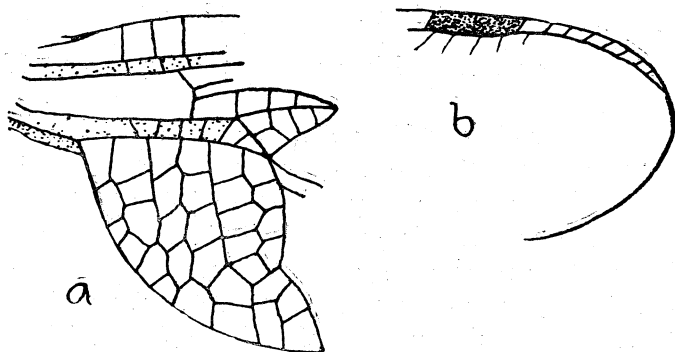


FIG. 10

Gynacantha rotundata ♀ Nav. Ala posterior. a. Base. b. Región estigmática.

Thorax ferrugineus, ad latera pallidior, viridescens, nulla macula vel stria aut fascia pictus.

Abdomen basi parum inflatum, in tertio segmento parum angustatum, in reliquis cylindricum; primo segmento fulvo-testaceo, secundo inferne fulvo-testaceo, superne fusco-ferrugineo, reliquis subtotis fusco-ferrugineis, ultimis sternitis et stylis testaceis; cercis superioribus fuscis; dentibus laminæ subgenitalis arcuatis, fusco-nigris.

Pedes toti testacei vel testaceo-ferruginei, nigro setosi.

Alæ latae, apice rotundatae, membrana hyalina, in area subcostali leviter flavo tincta, et in costali ultra nodum et in parte interna areæ cubitalis; stigmatate elongato, angusto, testaceo-ferrugineo; triangulis discalibus 5 areolis; triplici serie areolarum inter furcam sectoris radii et ramum supplementarium; reticulatione tota fusca; membranula angusta, grisea.

Ala anterior 17-18 venulis antenodalibus, 14-15 postnodalibus; triangulo discali subduplo longiore latitudine.

Ala posterior (fig. 10) 12-13 venulis costalibus antenodalibus, 15-16 postnodalibus; triangulo discali sesquolongiore latitudine; circinno axillari angusto, elongato, 9 areolis in duas series positus.

Long. corp. ♀	58 mm.
— al. ant. et post.	37 "
— abdom.	42 "

Patria. Borivilí en la isla Salsette, Bombay, 3. X. 1929, P. Sala.

La he llamado *rotundata* por la forma del extremo de las alas, que es más redondeado que en otras especies, casi por igual hacia el margen costal y al externo (fig. 10, b).

Tiene bastante semejanza con la *G. hyalina* Sel., pero es evidentemente menor y de alas relativamente más anchas.

En el pequeño tamaño se parece a la *G. saltatrix* Martin, de la cual dice Laidlaw (Records of the Indian Museum, 1921, p. 91): "This is the smallest of the Indian species that I know of. Length of abdomen 42 + 6 mm., of hinderwing 39 mm." Esta especie es aún algo menor, al menos en las alas, y en todo lo demás evidentemente distinta.

De la especie *G. Millardi* Fraser, de Bengala, escribe

Laidlaw (ibid. p. 91): "This interesting new species differ from other Indian Gynacanthas in having but little constriction of the abdomen at the second and third segments, a feature which makes it easily distinguishable from its allies". En esto se le parece la nueva especie, distinguiéndose al momento en el menor tamaño, etc.

La forma del rizo axilar del ala posterior es también, según creo, buen distintivo de esta especie, aunque no le sea exclusivo.

Familia AGRIÓNIDOS

48. **Rhinocypha trifasciata** Sel. Kurseong, 600-700 m. 23. VIII. 1929, P. Lebas.

49. **Rhinocypha bifasciata** Sel. Kurseong, 1929.

50. **Rhinocypha bisignata** Sel. Khandala, 17. V. 1929. Me escribe el P. Sala: "Revolotea muy ligera en sitios soleados junto al agua de profundos barrancos. Al herirle los rayos del sol brilla con singular hermosura y coloración".

NEURÓPTEROS

Familia ASCALÁFIDOS

51. **Pseudoptynx furcifer** Weele. Khandala, 18. V. 1929. Un ejemplar ♀.

Las alas son enteramente hialinas, el estigma de un leonado pardusco. Sus dimensiones son:

Longitud ♀	30 mm.
Ala ant.	37 "
— post.	33 "
Antenas	25 "

52. **Helicomitus dicax** Walk. Bandra, 3. VI. 1929.

“Fué capturado de noche junto a la luz eléctrica, en la enfermería, por el H. Benavent, enfermero, que ya ha cogido varios neurópteros en su oficina”. P. Sala.

53. **Helicomitus Xaverii** sp. nov. (fig. 11).

Similis *H. Salvatoris* Nav.

Caput testaceum, fulvo pilosum; vertice et occipite fusconigris, labro subfusco; oculis fuscis; palpis testaceo-ferrugineis; antennis 27'9 mm. longis, testaceis, apicem versus obscurioribus, clava forti, pyriformi, nigra.

Prothorax fortiter transversus, superne niger, marginibus anteriore et posteriore flavis, fulvo pilosis. Pectus nigrum. Pleuræ flavæ, 2 fascis obliquis latis in meso-et metathorace fuscis. Notum flavum, fascia laterali lata et stria ad sulcos obliquos piceis.

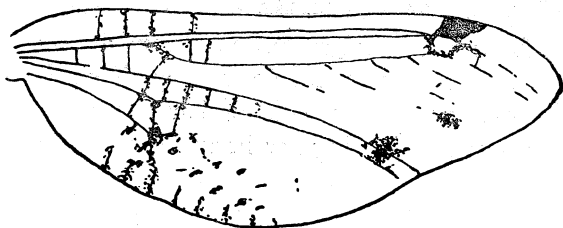


FIG. 11

Helicomitus Xaverii ♀ Nav. Ala posterior (esquemática)

Abdomen fuscum, superne macula triangulari flava in plerisque segmentis.

Pedes tubtoti fusci, fusco pilosi, ultimo tarsorum articulo superne fulvo; calcaribus rectis, anterioribus duos primos tarsorum articulos æquantibus, posterioribus apicem primi haud attingentibus.

Alæ membrana hyalina, reticulatione fusca, pluribus venulis costalibus et discalibus in medio interno alæ fusco-ferrugineo limbatis; macula fusca ad rhegma, seu curvam probiti; stigmatе opaco, elongato, 5 venulis comprehenso, nigro; area apicali biareolata; basi anguste fuscæ.

Ala anterior venula radiali substigmali fusco limbata; 5 venulis radialibus internis, 5 ramis sectoris radii, primo ramoso, ultimo furcato.

Ala posterior (fig. 11) duabus venulis substigmalibus et parte radii ejusque sectoris contigua fusco limbatis; 3 venulis radialibus internis; 5 ramis sectoris radii, primo ramoso; gutta fusca in secundo ramo sectoris inter stigma et maculam rhegmaticam.

Long. corp. ♀	21'4 mm.
— al. ant.	30'5 "
— — post.	26'5 "

Patria. Annand (N. O. India), 1. IX. 1929, H. Benavent, S. J.

He llamado *Xaverii* esta hermosa especie en honor del gran apóstol de la India San Francisco Javier.

Familia MIRMELEÓNIDOS

54. **Morter hyalinus** Oliv. Anand, N. O. India, 1. IX. 1929. Notable localidad, que extiende el área de esta especie hacia el oriente. "El H. Benavent me lo mandó sin cabeza con otros dos Mirmeleónidos juntos". P. Sala.

55. **Cueta abdominalis** sp. nov. (fig. 12).

Similis tostæ Nav.



FIG. 12

Cueta abdominalis Nav. Parte anterior del cuerpo

Caput (fig. 12) fulvum, macula nigra inter antenas, antice acute emarginata; vertice 2 punctis fuscis pone antenas; linea longitudinali et punctis in seriem transversam fuscis; palpis fulvis, articulo ultimo labialium grandi, subtoto fusco.

Thorax inferne fuscus, superne (fig. 12) fulvus, 3 striis longitudinalibus fuscis, lateralibus in mesonoto longitudinaliter divisus, in metanoto cum media antice conjunctis. Pronotum transversum, pilis lateralibus pallidis.

Abdomen subtotum fuscum, griseo breviter denseque pilosum, stylis ♀ fuscis.

Pedes albido pilosi, nigro setosi; femoribus fuscis; tibiis tarsisque fulvis, apice tiliarum late, articulorum tarsorum anguste fusco; calcaribus rectis, fulvis, primo tarsorum articulo brevioribus.

Alæ membrana hyalina, stigmatate fulvo pallido, interne fusco limitato, reticulatione fusca, parce fulvo vel fulvo-pallido striata.

Ala anterior 9 venulis radialibus internis, 9 ramis sectoris radii; paucis venulis ad insertionem anguste fusco limbatis; stria rhegmatica manifesta fusca, a rhegmate antrorsum usque ad lineam plicatam evanescente, interna ad anastomosim rami obliqui cubiti angusta, leviter arcuata; area axillari simplice.

Ala posterior nullis venulis limbatis; 9 venulis radialibus internis; 9-10 ramis sectoris radii.

Long. corp. ♀	27'5 mm.
— al. ant.	24'7 "
— — post. et abd.	21 "

Patria. Hyderábad (Sind), N. O. India, 5. IX. 1929, H. Rafael Benavent, S. J.

La llamo *abdominalis* por el color del abdomen obscuro, más que todas las demás especies del género que conozco. Su longitud es asimismo singular, pues iguala la del ala posterior.

56. **Balaga pupillatus** Nav. Khandala.

Es de interés biológico lo que me escribe el P. Sala. "Este mirmeleónido ama los sitios más umbríos del bosque. No deja

de ser interesante un dato bionómico. Con las alas plegadas hacia atrás, a veces se ponen cuatro a cinco a lo largo de un delgado tallo de una mata, de tal manera, que cuando yo los miraba fijamente y muy de cerca, *todos* automáticamente se giraban al otro lado, para no presentar la cara al enemigo. Daba yo media vuelta para observarlos otra vez, y se repetía el fenómeno. Se ve que en la unión encuentran la estrategia y fuerza. Además, puestos en hilera todo parecen meninos neurópteros. Este es uno de tantos ejemplos en el que se ve claramente, que el insecto usa tales artificios para librarse del enemigo”.

57. **Baga** gen. nov.

Similis generi *Balaga* Nav.

Antennæ insertione distantes, graciles, clava debili seu parum dilatata.

Prothorax transversus.

Abdomen cylindricum, alis brevius, cercis haud exertis, valvæformibus.

Pedes mediocres, tibiis brevioribus suis femoribus, calcaribus rectis, primo tarsorum articulo subæqualibus, vel paulo longioribus (in pede I); primo tarsorum articulo elongato, tribus sequentibus brevibus, subæqualibus, quinto longiore primo.

Alæ acutæ, area costali simplice, angusta, apicali serie venularum gradatarum divisa; stigmatè opaco, subelliptico; reticulatione densa; pluribus venulis radialibus internis; linea plicata posteriore manifesta; angulo cubiti aperto.

Ala anterior linea plicata anteriore ad medium indicata; ramò abortivo cubiti primam venulam cubitalem excedente; inter ramum anteriorem cubiti et lineam plicatam plerumque 2, in medio 3 areolis; area axillari interne serie venularum gradatarum divisa.

Ala posterior una serie areolarum inter cubitum et lineam plicatam, pluribus inter hanc et marginem posteriorem; axilla ♂ pilula dotata.

El tipo es la siguiente especie.

Difiere de *Balaga* Nav. en la carencia de venillas gradi-

formes en el campo costal del ala anterior, en el indicio de la línea plegada anterior en la misma ala, etcétera.

58. **Baga montana** sp. nov.

Caput nigrum, in vertice et occipite opacum, in facie nitens, clypeo et labro flavis; oculis fuscis; palpis flavis, ultimo articulo labialium subfusco, antennis totis fuscis, ad articulationes obscurioribus, longitudine thoracis vel longioribus, clava vix dilatata, acutis.

Thorax fusco-ferrugineus. Pronotum transversum, margine anteriore late rotundato, fascia fulva ad margines laterales.

Abdomen fuscum, in ♂ longius, stylis ♀ fuscis.

Pedes fulvo-testacei, fusco setosi; femoribus fascia lata ante apicem, tibiis apice, tarsis subtotis fuscis, primo articulo basi testaceo; calcaribus testaceis, rectis, anterioribus primum tarsorum articulum leviter superantibus, posterioribus haud æquantibus.

Alæ acutæ, margine externo convexo, hyalinæ, irideæ; stigmatibus albo-fulvo, elliptico, in ♂ magis elongato, nec costam attingente; reticulatione fusca; subcosta et radio parum distincte fulvo striatis.

Ala anterior area apicali interne duplici serie venularum gradatarum divisa, anteriore brevi, posteriore usque ad apicem; 7 venulis radialibus internis, 14 ramis sectoris radii; in area axillari 5-6 venulis gradatis.

Ala posterior 5 venulis radialibus internis, 16 ramis sectoris radii; pilula ♂ globosa, fusca.

	♂	♀
Long. corp.	35'5 mm	30'5 mm.
— al. ant.	38 "	38 "
— — post.	37'5 "	37'5 "

Patria. Kurseong (Vikkrim) 3. IX-2. X. 1929, ♂. Lebas, S. J.

59. **Mymecælorus nigellus** sp. nov.

Flavus, nigro varius.

Caput flavum, macula grandi nigra inter, ante et pone

antennas, antice profunde et acute emarginata, postice in lobos rotundatos juxta oculos producta; vertice et occipite stria longitudinali et puncto ad occiput, nigris; oculis fuscis; palpis flavis, ultimo articulo subtoto nigro; antennis 5 mm. longis, thoraci longitudine æqualibus, nigris, clava superne fusca, inferne ferruginea; primo articulo flavo annulato.

Thorax flavus, flavo pilosus, superne 3 striis longitudinalibus nigris, lateralibus interruptis. Pronotum transversum, striis lateralibus a sulco transverso retrorsum.

gitudinali media nigra, duobus ultimis segmentis cum appendicibus flavis; penicillis VI et VII tergiti brevibus, pilis nigris, ultimis flavis, apice nigris; cercis superioribus ♂ declivibus, apice attenuatis, nigro pilosis; lamina subgenitali longiuscula, declivi, apice nigro pilosa; ♀ superne tribus lineis longitudinalibus nigris, media crassiore et in tergitis ultimis dilatatis; stylis brevibus, nigro pilosis.

Pedes flavi, flavo pilosi et nigro setosi; femoribus I et II leviter fulvo tinctis; apice articularum tarsorum fusco; calcaribus rectis, testaceis, primum tarsorum articulum excedentibus.

Alæ hyalinæ, apice subacutæ; reticulatione nigra, subcosta flavo striata, aliquot venulis ramisque partim flavidis; linea plicata anteriore et posteriore flavida; stigmatibus flavo citrino, in ala posteriore exiguo; area apicali serie venularum gradatarum divisa; marginibus nigrescentibus.

Ala anterior 7 venulis radialibus internis, 12 ramis sectoris radii; linea plicata anteriore apice externo nigra; fere 3 areolis inter ramum anteriorem cubiti et lineam plicatam posteriorem, 3-4 inter hanc et marginem posteriorem; margine externo levissime sub apicem concavo.

Ala posterior 5 venulis radialibus internis, 11 ramis sectoris radii; 2 areolis inter ramum anteriorem cubiti et lineam plicatam posteriorem ad medium, 3 inter hanc et marginem posteriorem.

	♂	♀
Long. corp.	26 mm.	22 mm.
— al. ant.	26'5 "	25 "
— — post.	22'5 "	22'3 "

Patria. En el tren, varios ejemplares capturados por el H. Rafael Benavent cerca de Hyderabad (N. C. India, Lind), yendo a Quetta, 2. IX. 1929.

60 **Nelees reticulatus** sp. nov.

Similis *clathrato* Nav. Minor.

Caput fulvum, macula inter antenas, antice in angulum emarginata, stria transversa in fronte, punctis in vertice et occipite fuscis; oculis fuscis; palpis fulvis; antennis testaceis, fusco annulatis, duobus primis articulis fuscis, clava mediocri.

Thorax fulvo-flavus, superne stria fusca longitudinali ad latera, inferne stria longitudinali fragmentaria sub alas fusca. Pronotum alia stria longitudinali juxta lateralem et punctis mediis fuscis. Meso-et metanotum duobus punctis anterioribus fuscis.

Abdomen testaceum, fulvo breviter pilosum, superne ad latera obscurius, apice pilis fuscis, stylis ♀ brevibus.

Pedes flavidi, nigro setosi, apice tibiaram et articulorum tarsorum anguste fusco; calcaribus testaceis, anterioribus duos primos tarsorum articulos æquantibus, posterioribus primum superantibus.

Alæ hyalinae, irideae, apice acutae, margine externo convexo, vel vix sub apicem concavo; reticulatione fusca, subcosta, radio et cubito fulvo striatis.

Ala anterior stigmatate testaceo, venulis plerisque pone radium angustissime, pone cubitum anguste, in quinto externo, in area apicali, in furculis apicalibus et marginalibus externis ad axillas latius fusco-ferrugineo limbatis; 7 venulis radialibus internis, 8 ramis sectoris radii.

Ala posterior pallidior, solum venulis ultimis discalibus in septimo externo et axillis furcularum marginalium apica-

lium et externarum fusco-ferrugineo limbatis; una venula radiali interna; sectore radii 9 ramis.

Abdomen fuscum, fusco breviter pilosum, macula dorsali fulva in tertio segmento.

Pedes fulvo-albi, albo pilosi, fusco setosi, femoribus I superne subtotis, II superne apice, III tractu longo dorsali, tibiis puncto medio dorsali et fascia lata apicali fuscis; calcaribus testaceis, tres primos tarsorum articulos æquantibus ant superantibus; tarsis subtotis fuscis, articulo primo longe pallido ad basim.

Alæ hyalinæ, acutæ, margine externo leviter sub apicem concavo; stigmatate incolore, interne late fusco limbatæ; reticulatione fusca, pallido varia, in fascia obliqua pone stigma pallida; subcosta et radio pallido striatis.

Ala anterior area costali angusta, venulis simplicibus, apicali serie venularum gradatarum divisa; 7 venulis radialibus internis; 10 ramis sectoris radii; area axillari angusta, 6-7 venulis. Multæ venulæ fusco limbatae, præcipue in disco, tribus ultimis radialibus, gradatis externis, in duas strias obliquas irregulares fuscas; alia stria obliqua ad anastomosim rami obliqui cubiti; præterea multis aliis in disco et in area axillari tenuius et pallidius, irregulariter quasi umbras griseas vel lineas transversas efficientibus.

Ala posterior (fig. 13) pallidior, pluribus venulis in medio interno pallidis, paucis fusco limbatis, tribus ultimis radialibus et aliquot discalibus in quarto externo ad rhexma et antrorsum.

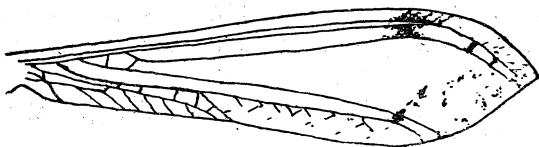


FIG. 13

Salva umbra ♀ Nav. Ala posterior (esquemática)

Long. corp. ♀	20	mm.
— al. ant.	23'6	"
— — post.	22'3	"

Patria, Khandala, 11. V. 1929.

Familia CRISÓPIDOS

61. **Chrysopa Schmitzi** Nav. Bandra, 12. I. 1929; J. Salsette, 18. II. 1928.

62. **Chrysopa herasina** Nav. Khandala, 16-22. V. 1929.

63. **Cintameva guttata** sp. nov.

Caput flavum, facie cum primo articulo antennarum viridi; oculis æneis; palpis antennisque flavis.

Thorax viridis, fascia longitudinali dorsali flava. Pronotum transversum, antrorsum leviter angustatum. Mesonotum gutta fusca ad lobos humerales. Metanotum puncto fusco anteriore juxta fasciam flavam. Meso-et metascutellum viridia.

Abdomen inferne flavum, superne viride, fascia longitudinali flava.

Pedes virides, viridi pilosi, posterioribus longis, tibiis teretibus; tarsis flavis.

Alæ hyalinæ, irideæ, apice acutæ; reticulatione, pilis fimbriisque viridibus; stigmatate venulis viridibus diviso; venulis gradatis in series medio separatas, seu serie interna externe concava; venulis mediis seriei internæ fuscis.

Ala anterior macula fusca ad medium seriei internæ et alia minore inter ramum anteriorem et posteriorem sectoris cubiti; sectore radii initio fusco; venulis gradatis 8/10; venulis intermediis 7, prima fusca, ad tertium apicale cellulæ divisorie inserta.

Ala posterior venulis costalibus fuscis, gradatis 6/8 vel 7/8, intermediis 6.

Long. corp.	11	mm.
— al. ant.	16	"
— — post.	14'5	"

Patria. Kurseong (Sikkim), 2. IX. 1929, P. Lebas.

64. **Cintameva quettana** sp. nov.

Similis *formosæ* Brau. Viridis.

Caput 7 punctis nigris notatum: ad genas ante oculos, alio transverso ante singulas antennas, alio inter antennas et 2 in vertice.

Thorax totus viridis, immaculatus. Pronotum leviter transversum, marginibus subparallelis.

Abdomen viride, pilis viridi-flavis, inferne pallidius.

Pedes virides, tarsis flavescentibus.

Alæ apice subacutæ, hyalinæ, irideæ; reticulatione, pilis fimbriisque viridibus, stigmati viridi-flavo; venulis radialibus et sectore radii ad radium puncto nigro notatis; venulis gradatis in series parallelas positas.

Ala anterior venulis costalibus puncto nigro ad subcostam, subcostali basali viridi; gradatis 4/7, intermediis 5, prima ad tertium apicale cellulæ divisorie inserta.

Ala posterior venulis costalibus nigris, gradatis 4/6, intermediis 4.

Long. corp.	8'7 mm.
— al. ant.	14 "
— — post.	12'2 "

Patria. Baluchistan: Quetta, 16. IX. 1929, H. Benavent, S. J.

65. **Chrysoplecta Cirerai** sp. nov.

Caput viride, vertice deplanato, duabus maculis ferrugineis; oculis fuscis; antennis flavis, ala anteriore longioribus, articulis transversis, primo grandi, lato, cylindrico, subduplo longiore capite, viridi-flavo.

Thorax viridis, fascia dorsali longitudinali flava. Pronotum transversum, angulis anticis rotundatis.

Abdomen superne viride, inferne flavo-viride, lamina subgenitali ♂ apicem abdominis excedente, sursum arcuata et angustata.

Pedes virides, teretes, unguibus apice arcuatis, basi fortiter dilatatis.

Alæ hyalinæ, irideæ, apice acutæ; reticulatione, stigmatē, pilis fimbriisque brevibus viridi-flavis; stigmatē in area costali venulis diviso; venulis gradatis fere in 4 series plus vel minus completas dispositis.

Ala anterior venulis costalibus ad subcostam, radialibus ad radium citra medium alæ puncto ad venas notatis; 4 venulis intermediis usque ad venulas gradatas, prima ultra medium cellulæ divisorie inserta; extra seriem gradatam externam alia serie 4 venularum gradatarum; furculis marginalibus externis et posterioribus longis, breviter pedunculatis.

Ala posterior costa ad medium alæ convexa, itaque ala ad medium dilatata, subcosta et radio illi parallelis; 4 venulis intermediis; furculis marginalibus longius pedunculatis, pedunculo furculæ subæquali.

Long. corp. ♂	15	mm.
— al. ant.	20'6	"
— — post.	18	"

Patria. Kurseong (Sikkim), 20. XI. 1928, P. Cirera, S. J. leg., P. Sala ded.

Familia SISFRIDOS

66. *Sisyra fasciata* sp. nov. (fig. 14).

Similis *Aquavivai* Nav.

Caput fulvum, pilis fulvis longiusculis; oculis fuscis; palpis fuscis; antennis fuscis, 18 articulis, primo grandi, oblongo, fulvo, secundo globoso, ceteris transversis.

Thorax fusco-ferrugineus, fulvo pilosus.

Abdomen fuscum, pilis fulvis.

Pedes straminei, pilis concoloribus; tarsi obscurioribus; unguibus arcuatis, fuscis.

Alæ apice elliptice rotundatæ, reticulatione fusca.

Ala anterior (fig. 14) membrana inter venas fusco stria-

ta; fascia fusca obliqua a stigmatate ad apicem cubiti; stigmatate fusco, venulis diviso; area costali fere 8 venulis citra stigma; fere 4 ultra stigma; 2 venulis radialibus, inter radium ejusque sectorem; sectore radii 3 ramis, venula una inter primum et secundum.

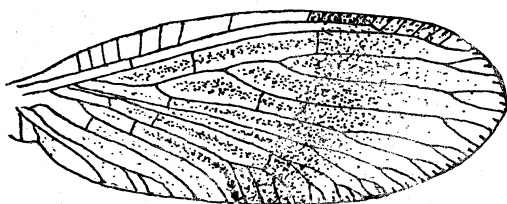


FIG. 14

Sisyra fasciata Nav. Ala anterior

Ala posterior hyalina, stigmatate fusco tincto; sectore radii 3 ramis; procubito paulo citra medium alæ furcato; cubito ad apicem 3 ramis seu venulis marginalibus.

Long. corp.	2'3 mm.
— al. ant.	4'2 "
— — post.	3'5 "

Patria. Borivli, Isla Salsette, Bombay, 3. X. 1929.
P. Sala.

Familia BERÓTIDOS

67. **Lekrugeria lineata** Nav. Mem. Acad. Cienc. Zaragoza, Mem. 2.^a, 1929, p. 41, fig. 19.

El tipo es ♀. El ejemplar ♂ que tengo a la vista, más perfecto que el tipo, permitirá completar la descripción.

Corpus stramineum, pilis concoloribus.

Caput linea transversa in vertice pone antennas et maculis ad occiput juxta oculos ferrugineis; oculis fuscis; antennis stramineis, apicem versus ferrugineis, primo articulo elongato, externe ferrugineo suffuso.

Thorax superne ad margines fusco-ferrugineo pictus. Pronotum paulo longius latitudine, marginibus lateralibus parallelis, fascia lateral: fusca, medio interrupta.

Abdomen inferne immaculatum, stramineo-album, superne linea continua longitudinali fusca ad connexivum, tergitis stria media longitudinali fusco-ferruginea, margines anteriores haud attingente; lamina subgenitali transversa, postice truncata; cercis superioribus valvæformibus, grandibus, ovalibus.

Alæ apice subacutæ, margine externo convexo, levissime sub apicem concavo; reticulatione straminea, venulis discalibus plerumque fuscis; 3 venulis radialibus externis inter radium et sectorem, fuscis (1).

Ala anter or venis, ramis, venulis costalibus fusco punctatis et striatis; membrana umbra griseo-fusca in striam obliquam ad venulas gradatas, ad axillas furcularum marginalium; aliis umbris fere in strias transversas pone cubitum.

Ala posterior pallidior, venulis in regione stigmali fuscatis, axillis furcularum marginalium fusco punctatis; 6 venulis gradatis, quasi in duas series, tertia venula a quarta longius distante.

Long. corp. ♂	7'5	mm.
— al. ant.	11'5	"
— — post.	10	"

Patria. Khandala, 27. X. 1929. P. Sála, quien me escribe: "Se hallaba en lo interior de una selva, descansando en el envés de las matas. El lugar era muy fresco, a causa de bajar muy cerca un torrente con agua. En el lugar donde atrapé el insecto, escasamente entraban los rayos solares".

(1) Entre los caracteres del género *Lehrugeria* (Ibid. p. 40, 41) para el ala anterior (p. 41) puse: dos venillas radiales externas entre el radio y su sector, ninguna subestigmal. Así estaba en el ejemplar ♀ tipo. Sin embargo, en éste aparece bien definida la tercera venilla más allá de la región del estigma. ¿Fue aquella anomalía?

MEGALÓPTEROS

Familia CAULIÓDIDOS

68. **Neoneuromus fenestralis** Mac Lachl. var. **Zurbituí**
Nav. Rev. Acad. Cienc. de Zaragoza, 1929, p. 165,

Otro ejemplar ♀ de la misma localidad enviado por el P. Sala se conforma casi enteramente con el ♂. Anotaré alguna ligera diferencia.

Ala anterior in medio externo magis fenestrata, areolis albidis pone sectorem radii; area axillari levissime tincta; pupillis areæ intermediæ fuscis, præcipue medía.

Ala posterior membrana ultra medium leviter fusco tincta, areolis multis in medio pallidioribus.

Long. corp. ♀	43	mm.
— al. ant.	70	"
— — post.	63'6	"

Patria. Kurseong, 1929.

69. **Neopanorpa Salai** Nav. Rev. Acad. Cienc. de Zaragoza, 1929, p. 196, f. 8.

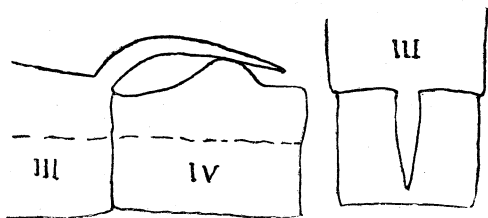


FIG. 15

Neopanorpa Salai ♂ Nav. Segmentos abdominales III y IV vistos de lado y por encima

Otro ejemplar ♂ de la misma localidad, Khandala, 24. X. 1929, me ha hecho caer en la cuenta de un error cometido en la descripción. El ejemplar tipo al parecer tenía en el dorso del tercer segmento abdominal el apéndice tan largo, que llegaba al extremo del V segmento, al paso que este ejemplar, en todo conforme al tipo, aunque de colores más vivos y algo más obscuro, lo ofrecía más corto, que no llegaba al extremo del IV (fig. 15). Sólo con una lente de poderoso aumento de 35 diámetros pude apreciar que el tal apéndice era más corto y que a continuación se le había pegado un filamento o brizna delgada que lo alargaba, al parecer. Separada ésta con un fino alfiler, quedó el apéndice en su forma natural. Se impone rectificar la descripción y presentar la figura verdadera.

Dirá así: *tertio tergito in laminam arcuatam sensim attenuatam producta, apicem IV tergiti haud attingentem; IV tergito medio in tuberculum subtriangularem elevato.*

Añade el P. Sala esta nota local y biológica: "Estaba descansando sobre la hierba de un torrente sin agua, pero muy fresco y sombrío".

Zaragoza, 25 de Enero de 1930.

Bibliography of the Neuropterida

Bibliography of the Neuropterida Reference number (r#):

873

Reference Citation:

Navás, L. 1929 [1930.08.30]. Comunicaciones entomológicas. 12. Insectos de la India. 2.a serie. Revista de la [Real] Academia de Ciencias Exactas Fisico-Químicas y Naturales de Zaragoza (1)13:29-48.

Copyrights:

Any/all applicable copyrights reside with, and are reserved by, the publisher(s), the author(s) and/or other entities as allowed by law. No copyrights belong to the Bibliography of the Neuropterida. Work made available through the Bibliography of the Neuropterida with permission(s) obtained, or with copyrights believed to be expired.

Notes:

File:

File produced for the Bibliography of the Neuropterida (BotN) component of the Global Lacewing Digital Library (GLDL) Project, 2006.