

# Décadas de insectos nuevos

POR EL R. P. LONGINOS NAVÁS, S. J.

---

## DÉCADA 19 (1)

---

### NEURÓPTEROS

#### Familia MIRMELEÓNIDOS

181. **Stenoclis** gen. nov.

*Etim.* Del gr. στενός estrecho, por alusión al campo costal y apical de las alas, estrecho más que en otros géneros afines de Acantaclisinós.

Similis generi *Centroclis* Nav.

Caput antennis fortibus; palpis labialibus articulo ultimo grandi, subcylindrico, vermiculo externo.

Pronotum transversum.

Abdomen cylindricum, alis brevius.

Pedes fortes; calcaribus in angulum rectum vel parum obtusum flexis, parte basali lata, rectangulari, apicali conica, acuta.

Alæ angustæ, grandes, acutæ; linea plicata anteriore indicata, posteriore manifesta; area costali angusta, simplice,

---

(1) He de dar razón, ante todo, del número de esta serie y del lugar de su publicación.

Con el título de *Insecta nova* comencé a publicar series de diez novedades cada una en las Memorias de la Academia Pontificia de Ciencias, llegando a la 15, por consiguiente 150 novedades de insectos pertenecientes al antiguo y típico orden de los Neurópteros o a alguno de los más afines, que antes se incluían en el mismo. Como, por extravío de dos dibujos y la premura de la impresión, la serie 15 me pareciese muy deficiente y poco aceptable, juzgué oportuno continuar la publicación en España con el título de *Décadas de Insectos nuevos*. Publicáronse tres en la Re-

venulis plerisque simplicibus; apicali angusta, venulis ramosis; area radialis pluribus venulis internis; sectore radii longe ultra divisionem cubiti orto; ramo cubiti angulo aperto; area cubitali interna angusta, simplice, externa lata, pluriarticulata.

Ala anterior area apicali serie venularum gradatarum divisa; ramo spurio cubiti brevi, citra primam venulam cubitalem axillari inserto.

Ala posterior venulis aliquot radialibus internis parum geniculatis.

Cetera ut in *Centroclisi* Nav.

El tipo es la especie siguiente.

Conviene con el género *Centroclisis* Nav. en la estrechez y sencillez del campo costal; pero difiere manifestamente en la estructura del campo apical, todavía más sencillo, y en otros caracteres.

182. **Stenoclisia media** sp. nov.

Caput facie flava, pallida, albo pilosa; stria fusca longitudinali præter oculos; vertice flavido, albo piloso, fascia inter oculos, stria transversa posteriore, cum macula grandi occipitis continuata, nigris; oculis fuscis; palpis flavidis, articulo ultimo labialium grandi, cucumeriformi, stria basali interna et vermiculo externo, fuscis.

Thorax fulvus, albo-griseo pilosus, pilis pluribus fuscis in pro- et mesonoto; inferne fasciis fuscis, superne fascia lata media longitudinali integra, in mesoscutello longitudina-

---

vista de la Academia de Ciencias de Madrid, 1931, pp. 60-86. Mas tuve la desgracia de que ocurriese lo mismo en la tercera Década, que se extraviaron los seis dibujos que envié a Madrid juntamente con el texto, según acostumbro.

En vista de este nuevo infortunio ofrecí la continuación de estas series al R. P. Joaquín da Silva Tavares, S. J., Director de **Broteria**, revista que desde su fundación he considerado como propia. Aceptó al momento el P. Tavares mi ofrecimiento, y esta aceptación ha sido ratificada por el R. P. Luisier, actual Director de **Broteria** en la sección técnica.

A entrambos nos ha parecido mejor poner a esta Década el número 19, que es el que realmente le corresponde, conforme a la serie íntegra.

liter divisa et aliis lateralibus, fuscis. Pronotum transversum, leviter retrorsum dilatatum, pilis lateralibus longis arcuatis et anterioribus brevibus, albis.

Abdomen fuscum, albido breviter pilosum, superne in segmentis mediis maculis ferrugineis parum definitis.

Pedes fusco-ferruginei, albo pilosi, inferne pallidiores; tibiis ferrugineis, nigro maculatis; calcaribus fuscis; tarsis nigris.

Alæ apice acutæ; membrana hyalina; reticulatione fusco et albido varia, nullis venulis fusco limbatis; stigmatate pallido, parum sensibili; pilis fuscis.

Ala anterior radio fulvo, fusco striato; area apicali venulis gradatis fulvis; 8 venulis radialibus internis, subtotis fulvis; sectore radii 9 ramis; lineis plicatis fuscis; inter ramum anteriorem cubiti et lineam plicatam posteriorem 4-5 areolis in medio.

Ala posterior pallidior; lineis plicatis pallidis; vena pro-cubitali (media) tota albida; area apicali sine venulis gradatis; 7 venulis radialibus internis; sectore radii 10 ramis; inter ramum anteriorem cubiti et lineam plicatam posteriorem 3-4 areolis in medio.

Long. corp. ♀	33	mm.
— al. ant.	37.5	»
— — post.	33	»

Patria. Africa? «Okka, 3-ix-1929». Coll. m. ex Staudinger.

### 183. *Polancus neglectus* sp. nov.

Similis *solerti* Nav.

Fulvus, fusco varius.

Caput macula nigra inter et ante antennas, alia in fronte subrectangulari fusca, superne spatium ellipticum liberante; oculis fuscis; antennis fuscis, fulvo annulatis; palpis articulo ultimo labialium subtoto fusco.

Thorax pilis albis; inferne 2 lineis longitudinalibus, superne 3, fuscis, media latiore, in mesoscutello furcam inver-

sam in  $\angle$  liberante; in mesonoto alia stria longitudinali utrinque interjecta. Pronotum pone sulcum alia stria interrupta fusca interjecta inter externam et marginem lateralem.

Abdomen inferne fascia lata longitudinali, superne tribus, lateralibus irregularibus angustioribus; segmentis 1 et 2 transversis, 3 paulo longiore, fascia dorsali fusca occupato; stylis ♀ cylindricis, brevibus, fulvis.

Pedes fulvo-flavi, albo pilosi, fusco setosi; atomis fuscis copiosissimis respersis; apice tibiaram et articulorum tarsorum anguste fusco; coxa I pectine pilorum arcuatorum ornata; calcaribus testaceo-ferrugineis, rectis vel subrectis, metatarso multo brevioribus, externo paulo longiore interno.

Alæ acutæ, margine externo leviter concavo; membrana hyalina; reticulatione, pilis fimbriisque tenuibus brevibusque fuscis; subcosta et radio fulvo striatis inter venulas; stria albida inter venulas gradatas et furculas marginales externas, reticulatione ibidem alba; stigmatibus albidis, interne late fusco limitatis.

Ala anterior area apicali serie venularum gradatarum longa divisa; furculis apicalibus et externis plerumque in axillis fusco limbatis; stria fusca brevi ad anastomosim rami obliqui cubiti, paucis venulis prope marginem posteriorem anguste fusco limbatis; venulis gradatis externis fusco limbatis, fere 4 ante lineam plicatam, 7 pone illam; venis ramisque breviter pallido striatis punctatisve; 13-14 venulis radialibus internis, 10 ramis sectoris radii; linea plicata anteriore parum sensibili, posteriore vix, 4 areolis inter ipsam et ramum anteriorem cubiti.

Ala posterior pallidior; venulis ad rhagma anguste fusco limbatis, nullis aliis; area apicali simplice; 12-13 venulis radialibus internis; sectore radii 11 ramis; linea plicata anteriore manifesta; 2-3 areolis inter ramum anteriorem cubiti et lineam plicatam posteriorem.

	♀	♂
Long. corp.	28 mm.	28 mm.
— al. ant.	31 »	28 »
— — post.	28 »	25 »

Patria. Africa. «B. E. Africa, Kibvezi, R. A. Dummer, 20, 28-XII-1929». Dos ejemplares que tenía en mi colección hacía casi 10 años. A pesar de la diferencia de tamaño y color, siendo el menor más pálido, los atribuyo a la misma especie. El menor parece poco maduro.

Se parece mucho al *solers* de Abisinia, pero dos caracteres delatan al punto la diferencia: el segmento abdominal tercero es poco más largo que el anterior, mucho más en el *solers*; en el ala anterior la línea plegada posterior es muy poco sensible en la nueva especie, muy manifiesta en el *solers*.

184. ***Pignatellus innocuus*** sp. nov. (fig. 60).

Similis *punctato* Nav. (sub *Rotanton*). Obscurior.

Caput fuscum, duobus punctis testaceis in fronte, macula in vertice, linea transversa anteriore et posterioribus in occipite; labro et clypeo fulvis, duobus punctis in clypeo fuscis; oculis fuscis; palpis fulvis, fusco annulatis, articulo ultimo labialium toto fusco; antennis fortibus, clava longa, acuta, totis fuscis.

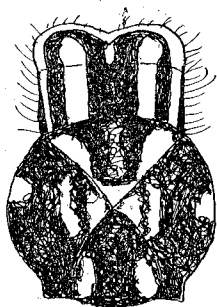


Fig. 60

*Pignatellus innocuus*

♂ Nav.

Pro- y mesonoto

Thorax fuscus, marginibus fulvis, superne (fig. 60) duabus striis longitudinalibus interruptis, fulvis, in pro- et mesonoto aliis duabus intercalatis.

Abdomen fuscum, albido breviter pilosum, pilis apicis nigris; in ♀ tergitis macula elliptica laterali testacea; stylis ♀ brevibus, fuscis; cercis superioribus ♂ declivibus, leviter clavatis, pilis apicalibus longis, arcuatis, fuscis.

Pedes fusci, albo pilosi, nigro setosi; tibiis posterioribus fulvis, fusco maculatis; calcaribus rectis, fulvis, metatarso multo brevioribus; tarsis fulvis, apice articulorum fusco.

Alæ acutæ, margine externo vix sub apicem concavo; membrana hyalina, iridea; stigmatum pallido, parum sensibili; area apicali venulis gradatis fuscis divisa; area axillari simplice; reticulatione plerumque fusca, venis ramisque pallido

striatis; venulis plerisque fuscis, pluribus partim vel totis pallidis; pilis fuscis.

Ala anterior stigmatate leviter fulvo tincto, in ♂ interne fusco limitato; venulis radiali citra stigma, discalibus externis et axillis furcularum marginalium anguste fusco limbatis; in ♂ aliquot ad anastomosim rami obliqui cubiti et axillaribus ad marginem posteriorem; 5 venulis radialibus internis, 8 ramis sectoris radii; ramo procubiti (venula obliqua) cubito ultra secundum ramum inserto.

Ala posterior pallidior; 7 ramis sectoris radii; area cubitali externa fere triareolata; nullis venulis axillisve fusco limbatis.

	♂	♀
Long. corp.	24 mm.	15'5 mm.
— al. ant.	19 »	18'5 »
— — post.	17'7 »	16'6 »

Patria. Domadovio, Herzegovina. Coll. m. ex Staudinger.

185. **Pignatellus proficius** sp. nov. (fig. 61).

Similis *irrorato* Oliv. Obscurior.

Caput (fig. 61) fulvum, macula grandi inter, ante et pone antenas, antice in striam præter oculos excurrente, linea transversa anteriore et punctis posterioribus in vertice et punctis in occipite, fuscis; oculis fuscis; palpis fulvis, fusco annulatis; antennis fuscis, fulvo anguste annulatis, clava elongata, parum dilatata.

Thorax fuscus, fulvo-albo pilosus. Pronotum (fig. 61, a) transversum, quinque lineis longitudinalibus fulvis, media postice obsoleta; pilis lateralibus albis. Meso- et metanotum puncto pallido in lobis humeralibus.

Abdomen fuscum, albido breviter pilosum, macula parva testacea laterali in plerisque tergitis; cercis superioribus ♂

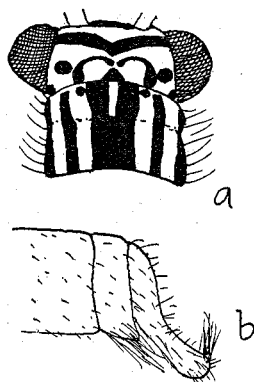


Fig. 61

*Pignatellus proficius* ♂ Nav.

- a. Cabeza y pronoto  
b. Extremo del abdomen.

(fig. 61, *b*) declivibus, cylindricis, leviter claviformibus, pilis apicalibus nigris.

Pedes fulvi, albo pilosi, nigro setosi, apice articularum tarsorum fusco; femoribus subtotis fuscis; tibiis fusco maculatis; calcaribus fulvis, brevibus, rectis, metatarso multo brevioribus.

Alæ membrana hyalina, reticulatione plerumque nigra, venis ramisque albido striatis, venulis plerisque nigris; area apicali venulis gradatis nigris divisa; pilis fuscis.

Ala anterior apice subacuta, margine externo convexo; stigmate albido, interne fusco limitato; venulis aliquot radialibus et discalibus, præcipue striis anteapicali et ad anastomosim rami obliqui cubiti, axillaribus ad marginem, furculis marginalibus externis ad axillam fusco limbatis; 5 venulis radialibus internis, 8 ramis sectoris radii; sectore procubiti seu venula obliqua inserta ramo anteriori cubiti paulo ultra furcam, inter ramum 1 (obliquum) et 2.

Ala posterior apice acuta, margine interno leviter sub apicem concavo; pallidior, nullis venulis limbatis; sectore radii 9 ramis; area cubitali externa regulari, ramis parallelis, fere triareolata, areolis elongatis.

Long. corp. ♂	26·7 mm.
— al. ant.	22 »
— — post.	20·5 »

Patria. Domanovio, Herzegovina. Coll. m. ex Staudinger.

### Familia CRISÓPIDOS

186. **Cintameva septempunctata** Wesm. var. **rubriceps** nov.

Viridi-flava.

Caput facie et vertice læte rubris, facie pallidiore, vertice obscuriore; occipite rubro-fulvo, puncto juxta oculos fusco; oculis nigris; striis arcuatis nigris ante antennis minimis.

Pronotum flavo-fulvum, antice rubescens.

Long. corp. ♀	11 mm.
— al. ant.	16 »
— — post.	14'8 »

Patria. España. Un ejemplar de la Estación Fitopatológica de Burjassot (Valencia) comunicado por D. Manuel Vidal.

187. **Nodita Horni** sp. nov. (fig. 62).

Caput flavum, oculis fuscis; palpis nigris; antennis ala anteriore longioribus (20 mm. ♀), flavis, nigro pilosis.

Thorax viridis, superne fascia media longitudinali flava. Pronotum transversum, angulis anterioribus oblique truncatis.

Abdomen inferne flavo-fulvum, flavo pilosum; superne viride, fascia media longitudinali flava.

Pedes virides, tarsus flavescentibus, pilis concoloribus; unguibus nigris basi fortiter dilatatis.

Alæ hyalinæ, irideæ; reticulatione plerumque viridi; pilis fuscis; fimbriis flavis; stigmatate interne fuscato, tractu subcostæ et venulis proximis fuscis; venulis costalibus, tractu sectoris radii ultra medium cum venulis ramisque proximis, venulis gradatis, in serie interna tractu medio, furculis marginalibus externis, nigris.

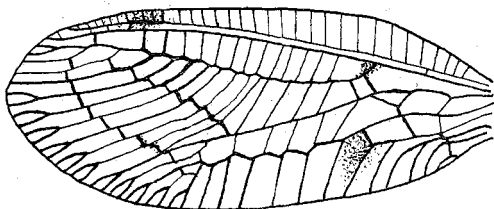


Fig. 62

*Nodita Horni* Nav.

Ala anterior.

Ala anterior (fig. 62) apice subacuta; venulis aliquot prope basim, procubitibus totis nigris; gradatis fere  $\frac{3}{8}$ , in series medio in arcum remotiores, 6 venulis intermediis, prima ad tertium apicale cellulæ divisorie inserta, prima tota, ceteris ad procubitum nigris, duabus primis radialibus ad radium nigris.

Ala posterior apice acuta, initio sectoris radii nigro; venulis intermediis 4, gradatis  $\frac{6}{6}$ , prima seriei internæ viridi, in series apicibus minus distantes quam medio.



Long. corp.	8 mm.
— al. ant.	15 »
— — post.	12'5 »

Patria. Brasil. «Estado Espiritu Santo, Santa Thereza, 16-vi-1928». Mus. de Berlín-Dahlem. La nombro en obsequio de su Director Dr. Horn.

188. **Nodita Theodori** sp. nov. (fig. 63).

Viridis.

Caput flavum, oculis fuscis, antennis ala anteriore multo longioribus, 29 mm., nigris, articulo basali flavo.

Pronotum transversum, retrorsum leviter dilatatum, stria sanguinea præter margines laterales.

Abdomen viridi-flavo pilosum.

Pedes virides, viridi pilosi; tibiis posterioribus teretibus, linea impressa longitudinali destitutis; tarsis flavescentibus, unguibus basi fortiter dilatatis.

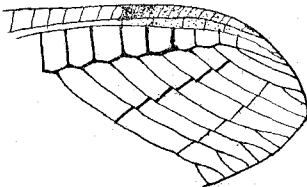


Fig. 63

*Nodita Theodori* Nav.

Extremo del ala anterior.

Alæ hyalinae, acutæ; reticulati-  
one, pilis viridibus; stigmatelona-  
to, viridi, in tertio interno fusco-fer-  
rugineo; sectore radii parum cur-  
vato, in medio tractu longo cum 6  
venulis radialibus subtotis et parte  
brevi ramorum inde emergentium,  
nigris.

Ala anterior (fig. 63) venulis  
costalibus, primis et ultimis exceptis, primis procubitalibus et  
cubitalibus et initio sectoris radii, nigris; 6 venulis interme-  
diis, prima ad tertium externum cellulae divisoriae inserta;  
gradatis fere  $\frac{9}{8}$ , saltem internis nigris; stigmatelona in area sub-  
costali toto viridi.

Ala posterior paucis venulis costalibus mediis et initio  
sectoris radii nigris; venulis gradatis fere  $\frac{7}{8}$ , viridibus; in-  
termediis 4; stigmatelona in utraque area costali et subcostali  
æqualiter obscurato.

Long. corp.	12	mm.
— al. ant.	18	»
— — post.	15'5	»

Patria. Brasil: Porto Alegre, Enero de 1931. Un ejemplar capturado por el H.<sup>o</sup> Teodoro, de las Escuelas Cristianas, a quien tengo el gusto de dedicar esta especie.

189. **Nodita ypirangana** sp. nov.

Corpus fulvum, fulvo pilosum.

Caput stria fusca ad genas ante oculos fusco-æneos; antennis fulvis, apicem versus fuscis.

Pronotum transversum, retrorsum leviter dilatatum, macula ad angulos anteriores et atomis posterioribus fuscis. Mesonotum puncto ad angulum externum praescuti et alio ad angulos humerales juxta sulcum obliquum, nigris.

Abdomen fulvo-ferrugineum.

Pedes fulvi, pilis fuscis; tibiis posterioribus fulvo-viridibus; unguibus basi fortiter dilatatis.

Alæ hyalinæ, in tertio apicali dilatatæ, apice acutæ; venis ramisque, pilis fimbriisque fulvis; venulis plerisque nigris; stigmatе fulvo, venulis stigmalibus fulvis.

Ala anterior omnibus venulis nigris (stigmalibus et apicalibus exceptis); gradatis  $\frac{8}{9}$ , in series leviter extrorsum divergentes; 7 intermediis, interna ad quintum apicale cellulæ divisoræ inserta, ramo posteriore hujus cellulæ toto nigro; furculis marginalibus nigris.

Ala posterior sectore radii tractu medio cum parte ramorum posteriorum nigro; venulis pone sectorem radii in medio alæ interno fulvis; gradatis  $\frac{7}{8}$ , intermediis 5.

Long. corp.	10'7	mm.
— al. ant.	19'8	»
— — post.	17	»

Patria. Brasil: « Ypiranga, 36-VIII-1907, M. S. Paulo ». Mus. de Berlin-Dahlem.

## MECÓPTEROS

### Familia BITTÁCIDOS

190. **Harpobittacus nigratus** sp. nov. (fig. 64).

Similis *Tillyardi* Pet. Minor obscuriorque.

Caput cum prosostomate nigrum, nitens; oculis fuscis; palpis maxillaribus testaceis, labialibus nigris; antennis totis nigris.

Thorax niger, pronoto ad latera ferrugineo, mesonoto inter lobos humerales fusco-ferrugineo.

Abdomen fusco-ferrugineum, nigro pilosum, apice tergitorum fusco-nigro, ultimo ferrugineo.

Pedes nigro setosi, tarsis nigris; femoribus et tibiis ferrugineis, apice nigris; femoribus anterioribus subtotis nigris, basi ferrugineis.

Alæ (fig. 64) angustæ, apice rotundatæ; membrana hyalina, leviter fusco tincta, limbo apicali distinctius; reticulatione



Fig. 64

*Harpobittacus nigratus* ♀ Nav.

Ala anterior.

nigra; pupillis conspicuis, fuscis; thyridio vix sensibili, angusto, elongato; stigmathe elongato, angusto, subfusco, leviter margine posteriore limbato, 2 venulis substigmatalibus; area costali angusta, una venula, basali; sectore

radii paulo citerius furcato quam procubito; venula subcostali interna inter ortum sectoris et ejus furcam, in ala anteriore (fig. 64) ultra medium, in posteriore prope ortum sita; 2 venulis procubitalibus, externa paulo ultra divisionem procubiti, una cubitali (*Av* de Petersen), 2 inter axillares 1 et 2, una basali inter axillares 2 et 3, una in axillari 3; axillari 1 marginem attingente fere ad divisionem sectoris radii.

Long. corp. ♀	20 mm.
— al. ant.	23 »
— — post.	20'5 »

Patria. Australia: «Sydney, coll. Ludemann». Mus. de Berlín-Dahlem.

En el tamaño es intermedio entre *Tillyardi* Pet. y *nigriceps* Sel. De este último se distingue fácilmente, además de otros caracteres, por la presencia de la venilla cubital, pues dice Esben Petersen (Plecoptera, p. 159): «The species (*nigriceps*) is easily recognized by the absence of *Av*.»

Zaragoza, 7 de Enero de 1932.

# Bibliography of the Neuropterida

*Bibliography of the Neuropterida Reference number* (r#):  
909

***Reference Citation:***

Navás, L. 1932 [1932.??]. Décadas de insectos nuevos. Década 19. Brotéria (Ciências Naturais) 28:62-73.

***Copyrights:***

Any/all applicable copyrights reside with, and are reserved by, the publisher(s), the author(s) and/or other entities as allowed by law. No copyrights belong to the Bibliography of the Neuropterida. Work made available through the Bibliography of the Neuropterida with permission(s) obtained, or with copyrights believed to be expired.

***Notes:***

***File:***

File produced for the Bibliography of the Neuropterida (BotN) component of the Global Lacewing Digital Library (GLDL) Project, 2005.